

C S B Consorci Sanitari de Barcelona



IMAS

Hospital del Mar

CATALÀ  
URDÚ



ASSOCIACIÓ • ASOCIACIÓN  
SALUD Y FAMILIA

# URGÈNCIES PEDIATRIA

CONSELLS PER ALS PARES:

FEBRE

REFREDAT

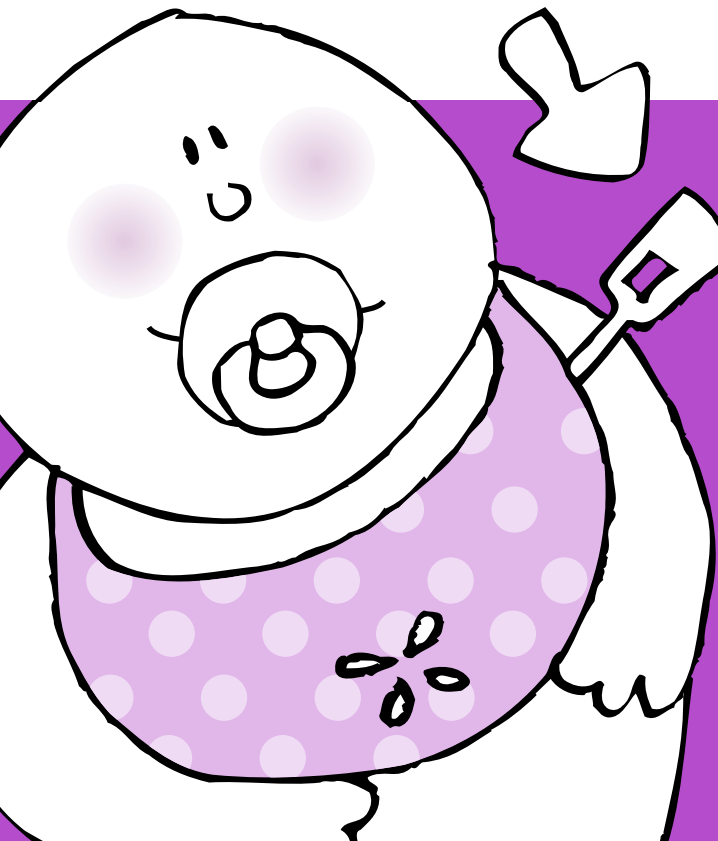
DIARREA

VÒMITS

TRAUMATISME


# URGÈNCIES

## PEDIATRIA FEBRE

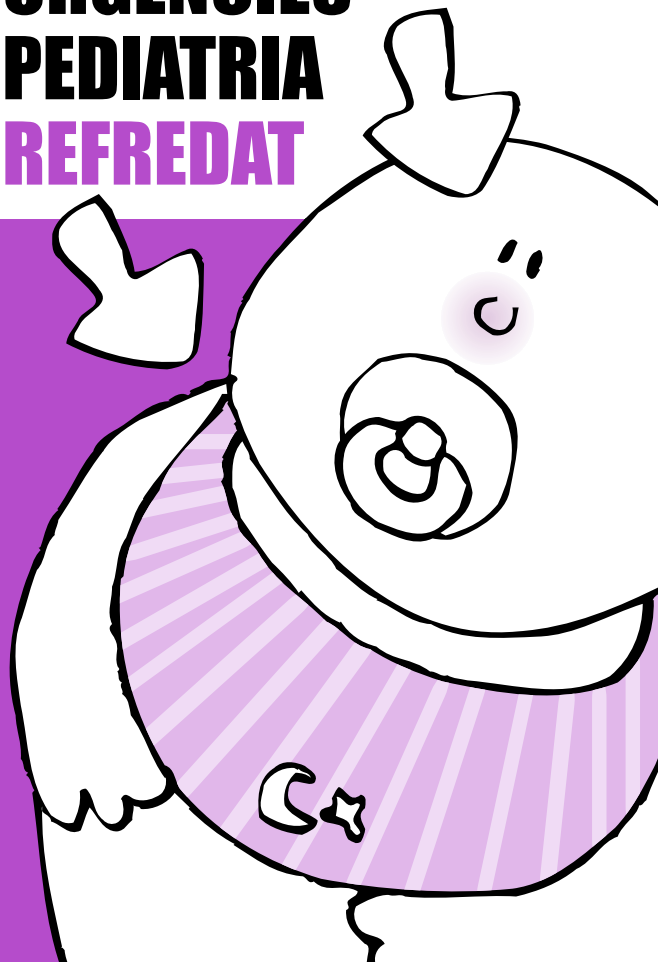


- Quan el nen té febre és convenient treure-li la roba.
- Es poden administrar antitèrmics quan la temperatura axil·lar és superior a 38 °C. La dosi l'ha d'indicar el metge.
- És aconsellable banyar el nen amb aigua timplada aproximadament durant 15-20 minuts.
- Se li han d'oferir líquids ensucrats per beure, en petites quantitats i con freqüència. No forçar l'alimentació.
- El nen amb fiebre pot jugar si es troba animat i també pot sortir de casa.

## MOTIUS DE CONSULTA AMB EL PEDIATRE/A

- Febre superior a 40 °C.
  - Febre en un nen menor de 3 mesos.
  - Febre difícil de controlar amb mesures habituals (treure la roba, antitèrmics, bany, etc.).
  - Presenta algun d'aquests símptomes:
    - Convulsions (“atacs”).
    - Taques a la pell.
    - Dificultat per respirar.
    - Sensació de gravetat, irritabilitat o mal color.
- 

**URGÈNCIES**  
**PEDIATRIA**  
**REFREDAT**



- El nen ha de beure abundants líquids.
- Pot no tenir gana. No s'ha de forçar l'alimentació.
- Si té febre (temperatura axil·lar superior a 38 °C), cal treure-li la roba, i se li pot administrar un antitèrmic.
- És aconsellable banyar-lo amb aigua templada aproximadament durant 15–20 minuts.
- Si el nen es troba bé, sense febre o altre símptoma que impedeixi en la seva activitat, pot anar a l'escola.
- Si el nen té el nas tapat cal fer rentats amb sèrum fisiològic.

## RENTATS NASALS

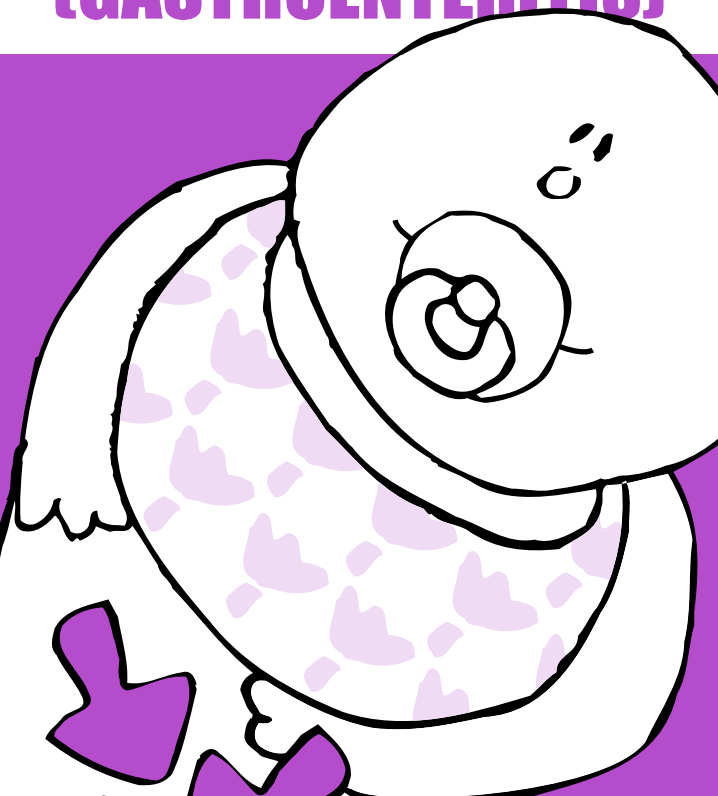
- Col·locar el nen estirat panxa enlaire i amb el cap girat a un costat i buidar-li en el forat del nas que queda més alt, 1 cc de sèrum fisiològic amb una xeringa. Després es gira el cap al'altre costat i es fa el mateix.
- Si el nen té més d'un any es poden administrar 2 cc en cada forat del nas.
- Es pot repetir diverses vegades al dia, sobretot abans de dormir i una estona abans de menjar.

## PREPARACIÓ A CASA DEL SÈRUM FISIOLÒGIC

- Posar mitja cullareta rasa de cafè de sal en un got gran i omplir-lo amb aigua de l'aixeta, dissoldre bé i s'obtindrà aproximadament un quart de litre de sèrum fisiològic.
- Guardar el sèrum en un recipient de vidre.
- Canviar-lo cada 2 dies.

**URGÈNCIES**

**PEDIATRIA DIARRREA  
(GASTROENTERITIS)**





- **DIARREA LLEU:** deposicions pastoses o grumoses, algunes verdes o amb moc.
- **DIARREA MODERADA:** deposicions líquides o semilíquides en nombre superior a l'habitual.
- **DIARREA GREU:** deposicions líquides i explosives en gran quantitat, a les que s'afegeixen vòmits.

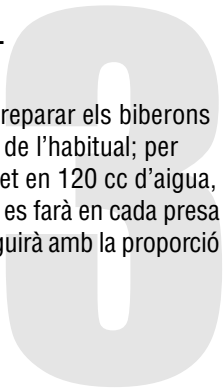
## ALIMENTACIÓ DEL NEN AMB DIARREA LLEU O MODERADA

### 1. SI PRÈN LACTÀNCIA MATERNA

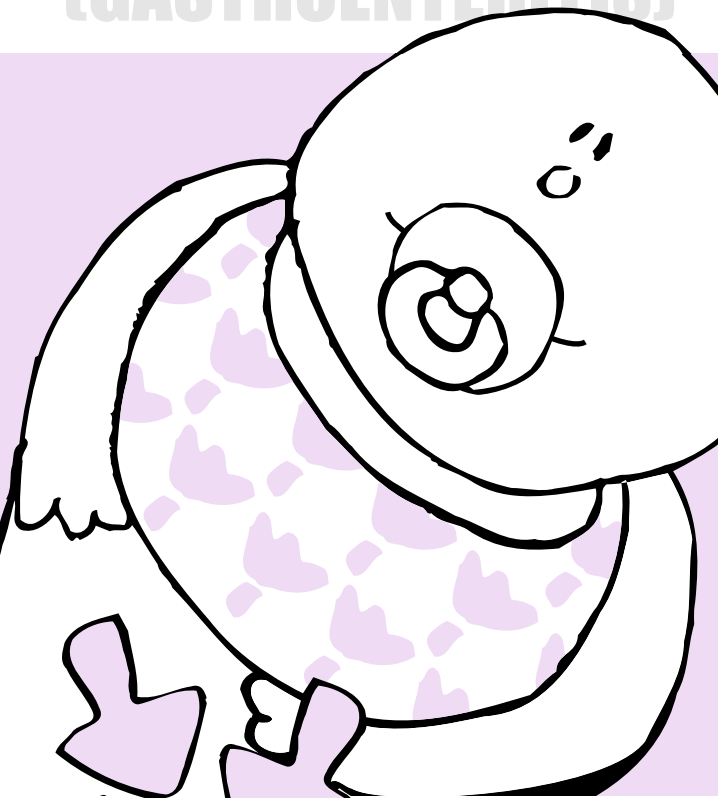
- Si té diarrea lleu: s'ha de continuar amb la lactància materna.
- Si té diarrea moderada: se li han d'oferir preses més freqüents; es pot substituir alguna presa per aigua d'arròs (s'indica més endavant com es prepara).

### 2. SI PRÈN LACTÀNCIA ARTIFICIAL

- Si té diarrea lleu: cal seguir igual.
- Si té diarrea moderada: s'han de preparar els biberons amb la meitat de cullerades de llet de l'habitual; per exemple, si posa 4 cullerades de llet en 120 cc d'aigua, ara posarà 2 cullerades de llet; això es farà en cada presa durant un dia i el dia següent, se seguirà amb la proporció normal.



URGÈNCIES  
PEDIATRIA DIARREA  
(GASTROENTERITIS)







### **3. SI PRÈN ALIMENTACIÓ COMPLEMENTÀRIA**

- El puré de fruites es preparà només amb poma i plàtan.
- La farineta de cereals es preparà només amb sèmola d'arròs.
- El puré de verdures es pot preparar amb patata, pastanaga o arròs bullit.
- Pollastre sense pell, peix blanc o vedella (si ja s'havien introduït), bullits o a la planxa.

### **4. SI EL NEN PRESENTA VÒMITS**

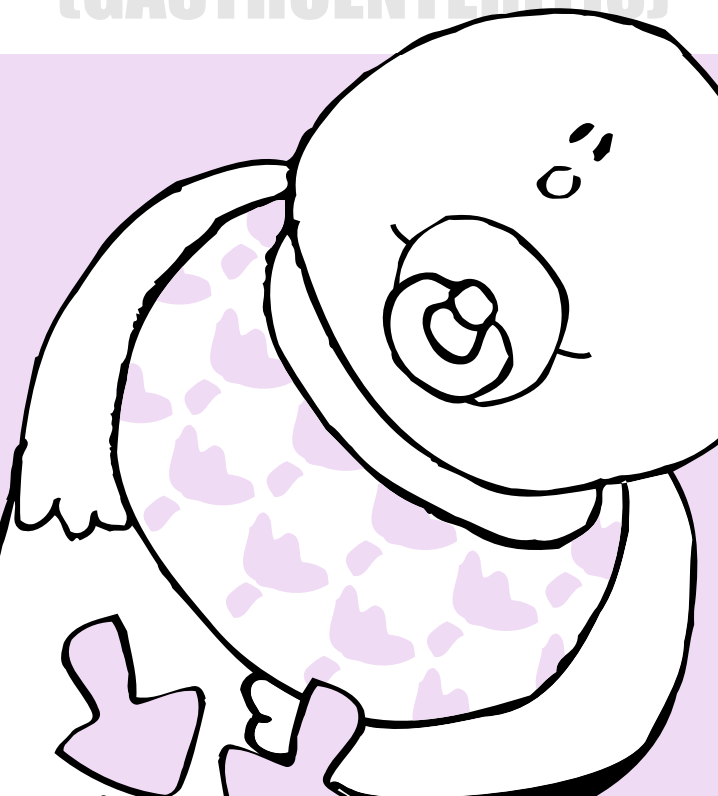
- S'han d'oferir líquids fraccionats i sovint, bàsicament Sueroral, hiposódico, Isotonar,, aigua d'arròs o sèrum fet a casa amb sucre i sal.

### **MOTIUS DE CONSULTA AMB EL PEDIATRE/A**

- El nen/a té una diarrea greu.
- Rebutja completament els líquids.
- Està exageradament postrat o amb molta son.
- Té vòmits molt freqüents.
- Té febre alta i que no baixa amb mesures antitèrmiques habituals.



# URGÈNCIES PEDIATRIA DIARRREA (GASTROENTERITIS)



## **PREPARACIÓ DE SOLUCIONS LÍQUIDES PER TRACTAR LES DIARREES EN ELS NENS**

### **SUERORAL, HIPOSÓDICO**

- Diluir el contingut d'un sobre en un litre d'aigua (pot ser de l'aixeta).
- S'administra a temperatura ambient.
- La barreja només es pot fer servir durant 24 hores; després, cal fer-la de nou.

### **ISOTONAR**

- Posar el contingut d'un sobre en el biberó buit, afegir 250 cc d'aigua tèbia i agitar perquè es dissolgui.
- La barreja només es pot fer servir durant 24 hores; després, cal fer-la de nou.

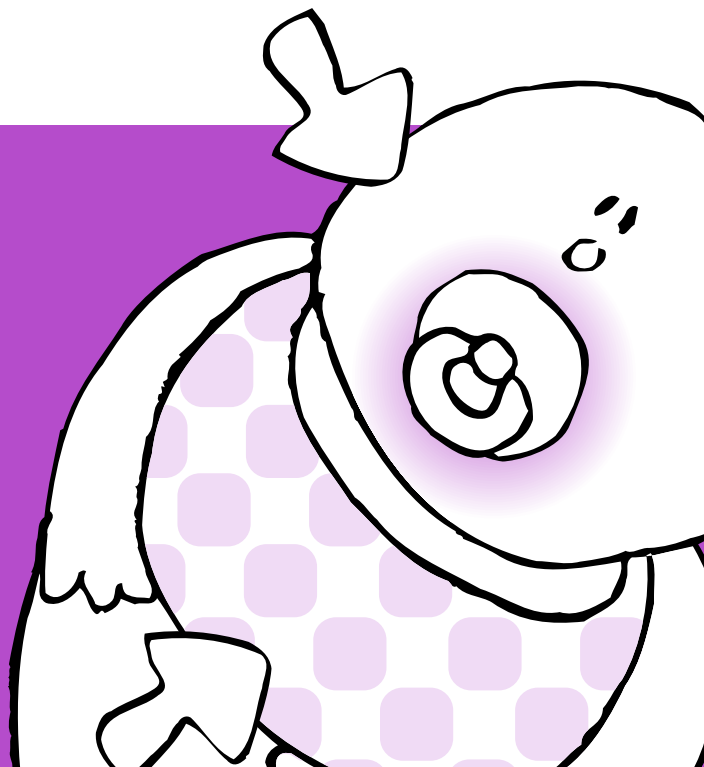
### **AIGUA D'ARRÒS**

- Posar a bullir un litre d'aigua i afegir una tassa de les de cafè d'arròs.
- Es deixa bullir aproximadament mitja hora, després se passa per un colador i es guarda l'agua a la nevera.
- Només es pot fer servir durant 24 hores; després, cal fer-la de nou.

### **SÈRUM FET A CASA AMB SUCRE I SAL**

- Dissoldre en 250 cc d'aigua, una culleradeta de les de cafè de sal i dues cullerades de les de cafè de sucre.
- Es poden afegir unes gotes de suc de llimona.
- La barreja només es pot fer servir durant 24 hores; després, cal fer-la de nou.

**URGÈNCIES**  
**PEDIATRIA**  
**VÒMITS**



- Al nen se li han d'oferir líquids de forma fraccionada i lentament. Per exemple, 5-10 cc cada 10 minuts, fins que hagin passat 2 o 3 hores sense cap vòmit. Posteriorment, se li ofereix més quantitat i més espaiada (per exemple, 20-25 cc cada 20 minuts).
- Si paren els vòmits, es pot iniciar una dieta senzilla sense greixos.
- No s'ha de forçar l'alimentació.
- Si no paren els vòmits, és millor esperar una estona sense oferir-li líquids i després tornar a provar la tolerància. Poden ser útils les laminadures de sucre al principi, quan acaba de vomitar i si el nen té "cetona".

## **MOTIUS DE CONSULTA AMB EL PEDIATRE/A**

- Malgrat tot, segueix vomitant.
- Augmenta la quantitat o la freqüència dels vòmits.
- Els vòmits persisteixen més de 12 hores.
- Apareixen signes de deshidratació: orina poc, mulla poc el bolquer, plora sense llàgrimes, perd pes, té la boca seca, està poc actiu o irritable.
- Està adormit constantement o costa despertar-lo.

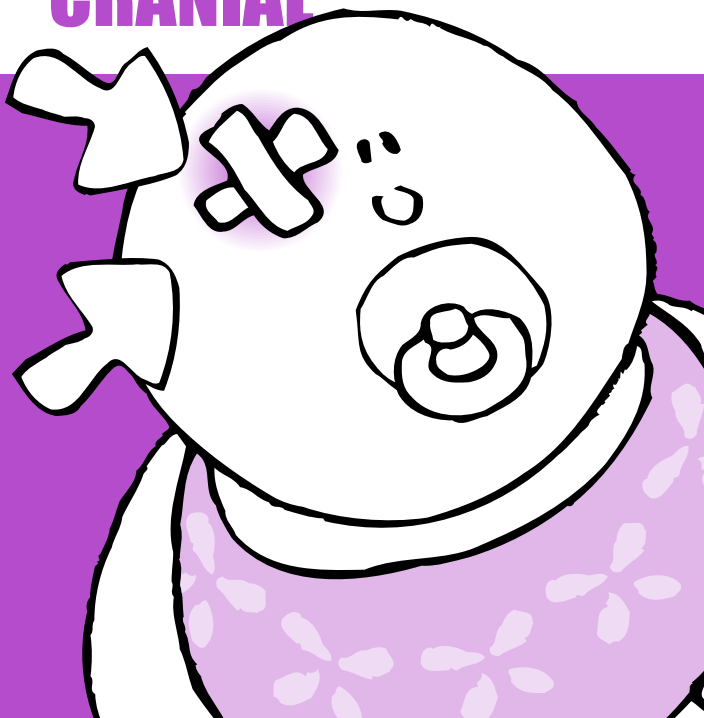


**URGÈNCIES**

**PEDIATRIA**

**TRAUMATISME**

**CRANIAL**



- Cal observar de prop el nen durant 24 hores.
- Després d'un cop al cap, és freqüent que el nen presenti algun vòmit aïllat i que tingui son, se li pot deixar dormir i al cap de 2-3 hores despertar-lo.
- Si té mal de cap, se li pot administrar un analgèsic.

## **MOTIUS DE CONSULTA AMB EL PEDIATRE/A**

- Tendència a ls son o dificultat per despertar-lo.
- Visió borrosa o moviments anormals dels ulls.
- Dificultat per caminar.
- Convulsions (“atacs”).
- Desorientació.
- Vòmits freqüents.
- Sortida de sang o líquid clar pel nas o l'oïda.
- Mal de cap intens.
- Desviació dels ulls o de la boca.
- Pèrdua de consciència (“desmai”).





**C S B** Consorci Sanitari de Barcelona



IMAS

Hospital del Mar

**Hospital del Mar**  
**Passeig Marítim, 25-29**  
**08003 Barcelona**  
**tel 93 000 00 00**  
**[www.imasbcn.org](http://www.imasbcn.org)**



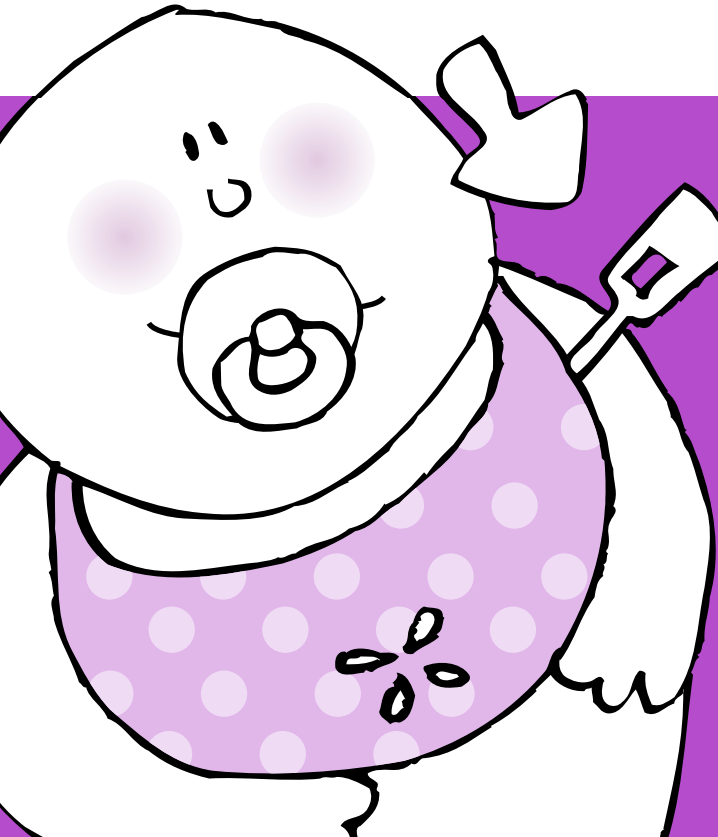




پیدڈیٹرک ایمرجنسی  
والدین کے لئے مشورہ  
بخار  
نزله و زکام  
اسہال (گیسٹرونٹیریٹیز)  
قے آنا  
سرکازخم

پیڈیٹرک ایمرجنسی

والدین کے لئے مشورہ بخار



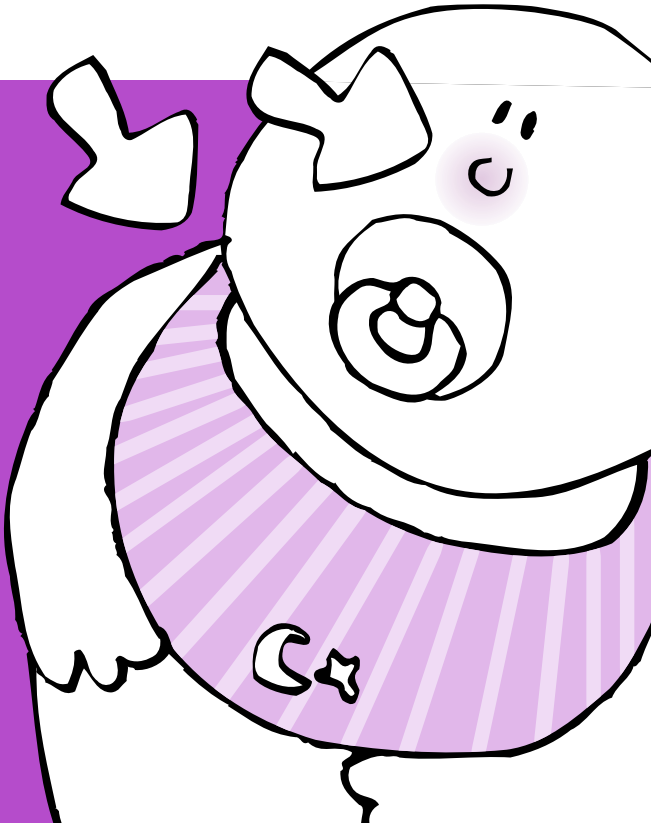
- اگر بچے کو بخار ہے تو بہتر ہے کہ اس کے کپڑے اتار لئے جائیں۔
- اگر بغل کا ٹمپرچر  $38^{\circ}$  سے زیادہ ہو تو گرم مخالف اشیاء کو استعمال کیا جائے۔ ڈاکٹر دوا کے خوراک متعین کرے۔
- مشورہ دیا جاتا ہے کہ بچے کو 15-20 منٹ تک گرم پانی سے نہلایا جائے۔
- چینی ملا لیکویڈ معمولی مقدار میں اور جلدی جلدی پینے کو دیا جائے۔ کھلانے میں زبردستی نہ کریں۔
- جس بچے کو بخار ہے وہ کھیل سکتا ہے اگر وہ کمزوری محسوس نہیں کرتا اور وہ گھر سے باہر بھی جا سکتا ہے۔

## بچے کے ڈاکٹر سے رابطہ کے وجوہات اور اسباب

- سے زیادہ بخار ہو۔
- تین مہینے سے کم عمر کے بچے کو بخار۔
- ایسا بخار جو عام طریقے سے قابو نہ کیا جاسکے (کپڑے کا اتارنا، گرم مخالف اشیاء، غسل وغیرہ)۔
- مندرجہ ذیل بیماری کے اسباب میں سے کوئی ظاہر ہو:
  - کپکپی (باتھ پیر کا سن پڑ جانا)۔
  - جلد میں چھوٹے چھوٹے دھبے۔
  - سانس لینے میں تکلیف۔
  - بوجھل ہونا یا رنگ بدلنا۔

پیڈیٹرک ایمرجنسی

والدین کے لئے مشورہ نزلہ و زکام



• بچہ زیادہ سے زیادہ لیکویڈ ہنئے۔

• بچے کی بھوک ختم ہوسکتی ہے اسے کھلانے میں زبردستی نہ کیا جائے۔

• اگر اسے بخار ہے (38°C سے زیادہ اس کا ٹمپریچر ہے۔ تو اس کے کپڑے اتار لنے جائیں اور ٹھنڈا رکھنے والی چیزوں سے اس کی دیکھ بھال کی جائے۔

• مشورہ دیا جاتا ہے کہ اسے تقریباً ۱۵-۲۰ منٹ تک گرم پانی سے نہلایا جائے۔

• اگر بچے کی حالت بہتر ہے اور اسے بخار نہیں اس کے علاوہ دیکر کوئی ایسی بیماری نہیں جو اس کی کارکردگی کو مؤثر کرے تو وہ اس صورت میں اسکول جاسکتا ہے۔

• اگر بچے کی ناک بند ہوجاتی ہے تو فیجیولوجیکل سیرم کے ذریعے اسے دھویا جائے۔

### ناک کی دھلائی

• بچے کو اس طرح لٹائیں کہ اس کا چہرہ اوپر کی طرف ہو اور سر ایک طرف جھکا ہو اس کی ناک جو سامنے ہو اور اٹھا ہوا ہو ایک مکعب سینٹھیٹر فیجیولوجیکل سیرم سونی کے ذریعے ڈالیں۔ پھر سرکو دوسری طرف گھمائیں اور مذکورہ بالا طریقے کو دہرائیں۔

• اگر بچہ دو سال سے بڑا ہے تو دو مکعب سینٹھیٹر سیرم ہر ناک کے راستے میں ڈالیں۔

• دن میں کئی بار اسے دہرایا جائے خاص طور سے سونے سے پہلے اور کھانے سے کچھ دیر پہلے۔

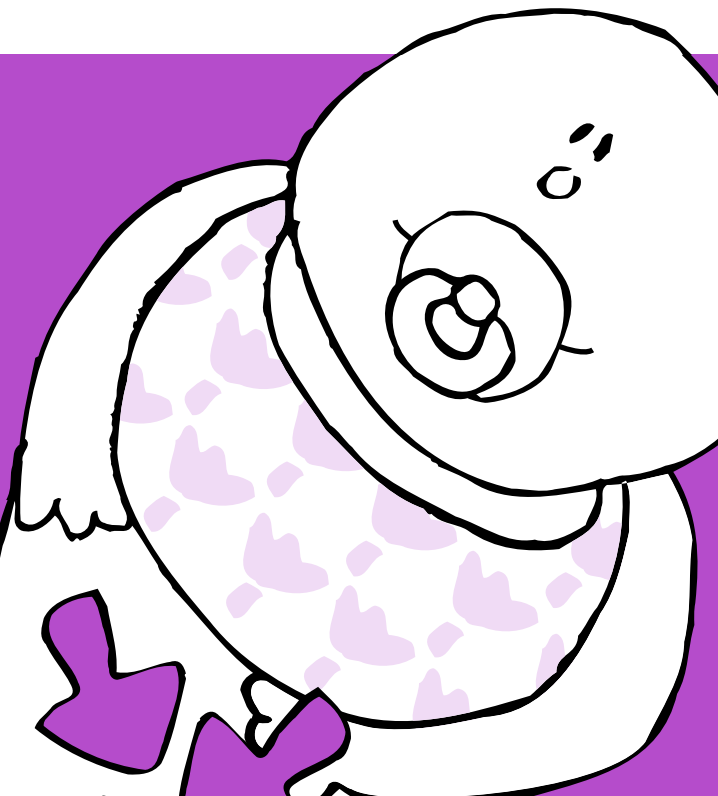
### فیجیولوجیکل سیرم کی کھر کے اندر تیاری

• چھوٹی چمچی سے آدھا چمچ سالٹ کافی ایک بڑے گلاس میں ڈالیں اور اسے نلکے کے پانی سے بھر دیں اور پھر اسے اچھی طرح ہلاتیں۔

• اس طرح آپ تقریباً آدھا لیٹر فیجیولوجیکل سیرم حاصل کر سکیں گے۔ سیرم کو ایک سیسے کے بوتل میں ڈالیں۔

• ہر دو دن پر اس کو تبدیل کریں۔

پیڈیٹرک ایمرجنسی  
والدین کے لئے مشورہ  
اسہال (گیسٹروٹیریٹین)



- معمولی اسپال : پتلا اور گلٹیوں والا دست برا رنگ بلغم کے ساتھ۔
- درمیانی اسپال : پانی کی طرح اور عادت سے زیادہ دست آنا۔
- خطرناک اسپال : اچانک پانی کی طرح بے انتہا دست ہو اور اسکے ساتھ لے بھی۔

## معمولی اور درمیانی اسپال والے بچے کا کھانا

### 1- اگر بچہ ماں کا دودھ پیتا ہے۔

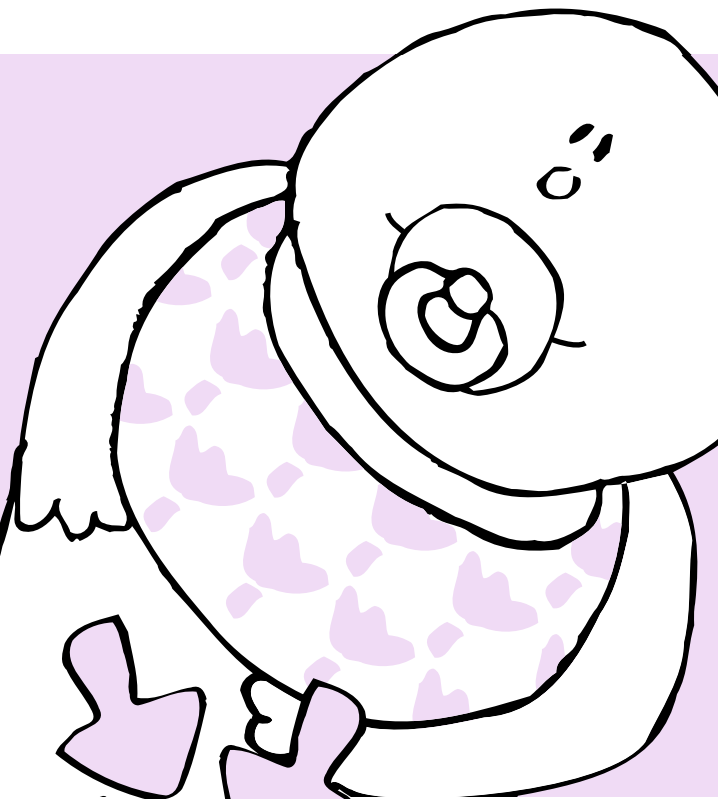
- اگر اسے معمولی اسپال ہے : وہ برابر ماں کا دودھ پیتا رہے۔
- اگر اسے درمیانی اسپال ہے : اسے برابر کھلایا جائے کچھ کھانے کی جگہ چاول کا پانی دیا جاسکتا ہے (متدرج ذیل بنانے کے طریقے کو دیکھیں)

### 2- اگر مصنوعی دودھ پیتا ہے۔

- اگر اسے معمولی اسپال ہے: وہ برابر اس دودھ کو لیتا رہے۔
- اگر اسے درمیانی اسپال ہے : دودھ کے عام مقدار سے آدھا بوتل دودھ تیار کرکے پلایا جائے مثلاً چار اونس دودھ کو 120 سی سی پانی میں ملائے ہیں اب اس کو دو اونس کردیں اور ایسا پورے دن دودھ پلاتے وقت کرتے رہیں، دوسرے دن حسب عادت دودھ پلائیں۔



پیڈیٹرک ایمرجنسی  
والدین کے لئے مشورہ  
اسہال (گیسٹروٹھیریٹیز)





3- اگر بچہ دودھ کے علاوہ دوسری غذا لیتا ہے

- صرف سپ اور کیلے سے فروٹ پلپ تیار کیا جائے۔
- چاول کی گولہت۔
- آلو، کاجر اور چاول کی کھجڑی۔
- بغیر کھال کا مرغی کا گوشت، سادی مجھلی یا گوشت (اگر پہلے سے کھا رہا ہو) خواہ ابلا ہو یا بھونا ہو۔

4- اگر بچے کو الٹی ہو رہی ہے

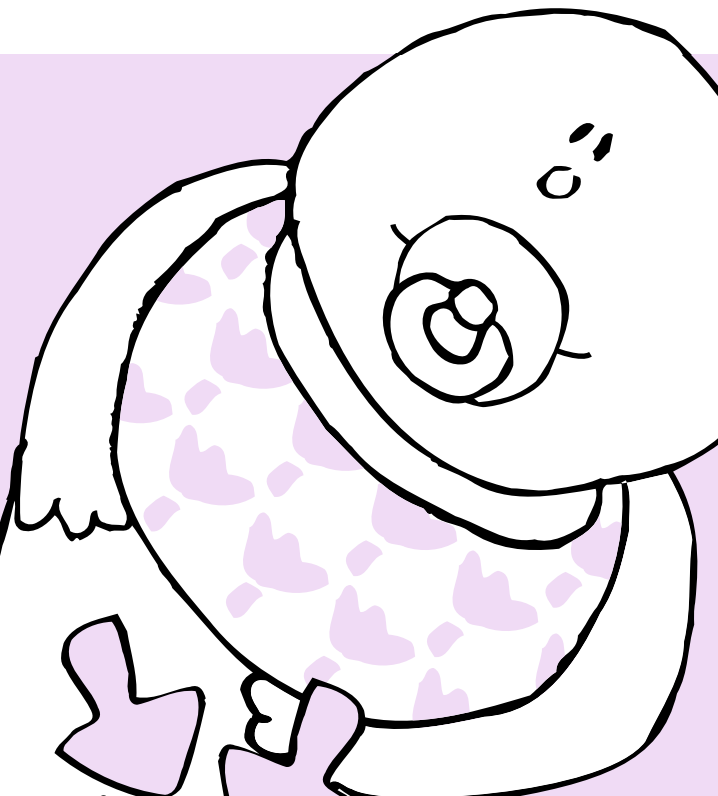
- لیکویڈ مثلاً سوڈیم تھیو سلفیٹ سرورل آئسٹونر، چاول کا پانی یا کھول جو نمک یا چینی سے بنا ہو بچے کو جلدی جلدی دیا جائے۔

بچے کے ڈاکٹر سے رابطہ کے اسباب و وجوہات

- بچے کو خطرناک طریقے سے دست آ رہا ہو۔
- بچہ لیکویڈ لینے سے انکار کرے۔
- اگر بچہ تھکا ہو اور اسے نیند آ رہی ہو۔
- برابر الٹی ہو رہی ہو۔
- بہت زیادہ بخار ہو اور وہ کسی بھی طرح کم نہ ہو۔



پیڈیٹرک ایمرجنسی  
والدین کے لئے مشورہ  
اسہال (گیسٹروٹیرین)



## اسہال سے دوچار بچے کیلئے لیکویڈ بنانے کا طریقہ

### سوڈیم تھیو سلفیٹ سیروزل®

- ایک لیٹر پانی میں ایک پیکٹ ملائیں (نلکے کا پانی استعمال کیا جاسکتا ہے)۔
- روم ٹمپریچر کی حالت میں بھی دیا جا سکتا ہے۔
- مکچر کو صرف 24 گھنٹہ کے اندر استعمال کیا جاسکتا ہے: اس کے بعد اسے از سرنو تیار کیا جائے۔

### انسوٹونر®

- اس کے ایک پیکٹ کو خالی بوتل میں ڈالیں اور اس میں 250 سی سی گرم پانی کے اندر ڈال کر اچھی طرح بلائیں۔
- مکچر کو صرف 24 گھنٹہ استعمال کیا جاسکتا ہے اس کے بعد اسے از سرنو تیار کیا جائے۔

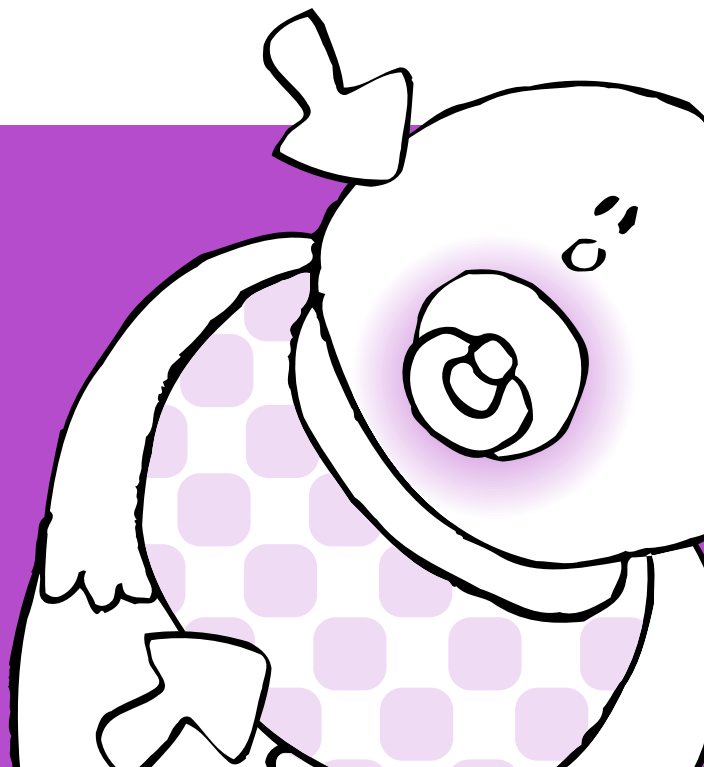
### چاول کا پانی

- ایک لیٹر پانی کو ابالیں اور ایک چمچ چاول ڈالیں۔
- آدھے گھنٹے تک اسے ابالتے رہیں اس کے بعد پانی کو چھان کر فریج میں ڈال دیں۔
- اسے 24 گھنٹہ کے اندر استعمال کیا جاسکتا ہے، اس کے بعد از سرنو اسے تیار کیا جائے۔

### چینی یا نمک سے گھر میں بنا گھول:

- 250 سی سی پانی میں ایک چمچ نمک اور دو چمچ چینی کو ملا لیں۔
- لیموں کے چند قطرات ڈالے جاسکتے ہیں۔
- مکچر کو صرف 24 گھنٹہ کے اندر استعمال کریں، اس کے بعد اسے از سرنو تیار کریں۔

پیڈیٹرک ایمرجنسی  
والدین کے لئے مشورہ  
قے آنا



- بچے کو تھوڑا تھوڑا کر کے لیکویڈ دیا جائے۔ مثلاً 5-10 سی سی ہر 10 منٹ پر یہاں تک بغیر قے کے دو یا تین گھنٹہ گذر جائے۔ اس کے بعد زیادہ مقدار میں اور زیادہ وقفہ کے بعد دیا جائے (مثلاً 25-20 سی سی ہر 20 منٹ کے بعد)۔

- اگر قے بند ہو جائے تو بغیر تیل سے بنے کھانے کو شروع کیا جائے۔

- کھلانے میں زبردستی نہ کی جائے۔

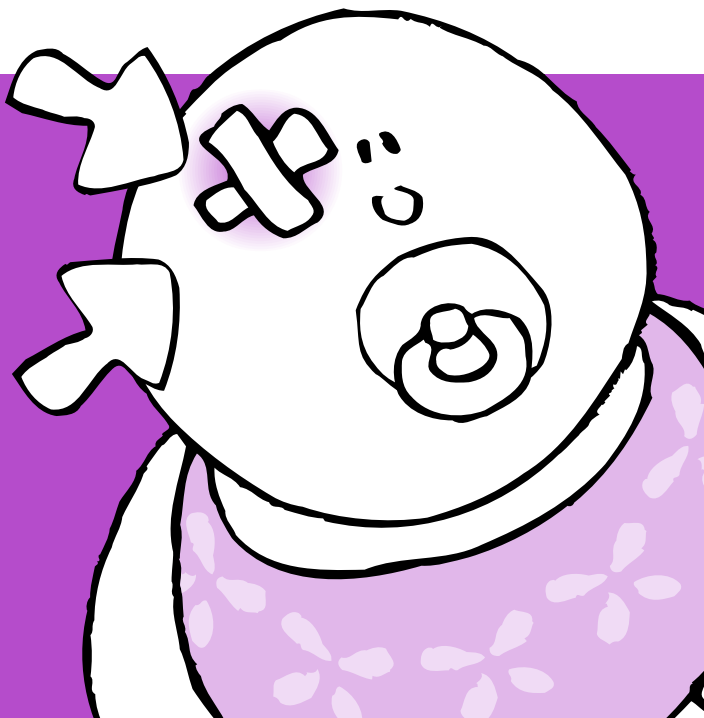
- اگر قے نہ رکے تو بہتر بیکہ کچھ دیر انتظار کر لیں اور لیکویڈ نہ دیں اور قوت برداشت کو پرکھیں۔ شروع میں مٹھائی وغیرہ دینا مفید ہے جب بچے کا قے رک جائے۔

## بچے کے ڈاکٹر سے رابطہ کے اسباب اور وجوہات

- ہر طریقے کو اپنانے کے باوجود اگر بچے کو برابر قے ہو رہا ہے۔
- اگر قے کی مقدار اور وقفے میں اضافہ ہو۔
- 12 گھنٹے سے زیادہ دیر تک قے آنا رہے۔
- دیہائیڈریشن کی کچھ علامتیں یہ ہیں: اگر بچہ بہت کم پیشاب کرے، بمشکل اس کی نیپی تر ہو، روئے لیکن آنسو نہ کرے، وزن میں کمی آئے، منہ سوکھ جائے اور لاغر و کمزور ہو جائے۔
- برابر سوتا رہے اور جگانے میں دشواری ہو۔

پیڈیٹرک ایمرجنسی  
والدین کے لئے مشورہ

سرکازخم



- یہ ضروری بیسک آپ 24 گھنٹہ بجے کی نگرانی کریں۔
- عام طور سے دیکھا گیا ہے کہ سر میں چوٹ لگنے کے بعد بجے کو کچھ الٹی ہوتی ہے اور نیند آتی ہے لہذا اسے سونے دیا جائے اور 2-3 گھنٹہ کے بعد جگایا جائے۔

اگر اسے سر درد ہے تو سر درد کی دوا دی جائے۔

### بجے کے ڈاکٹر سے رابطہ کے اسباب و وجوہات

- سونے کی عادت یا جگانے میں دشواری۔
- بینائی میں کمزوری یا غیر فطری طریقے سے آنکھوں میں حرکت۔
- چلنے میں دشواری۔
- چلنے میں کپکپاہٹ ( ہاتھ پیر کا سن ہونا)۔
- چلنے میں جھت کا خیال نہ رکھنا۔
- اکثر و بیشتر قے آنا۔
- خون یا مادہ سیال کا ناک یا کان سے آنا۔
- حد سے زیادہ سر میں درد۔
- آنکھ یا منہ کا ٹیڑھا ہونا۔
- بے ہوش ہونا۔



**C S B** Consorci Sanitari de Barcelona



IMAS

Hospital del Mar

**Hospital del Mar**  
**Passeig Marítim, 25-29**  
**08003 Barcelona**  
**tel 93 000 00 00**  
**[www.imasbcn.org](http://www.imasbcn.org)**

