

C S B Consorci Sanitari de Barcelona



IMAS

Hospital del Mar

CATALÀ  
ÀRAB



Associació • Asociación  
SALUD Y FAMILIA

# URGÈNCIES PEDIATRIA

CONSELLS PER ALS PARES:

FEBRE

REFREDAT

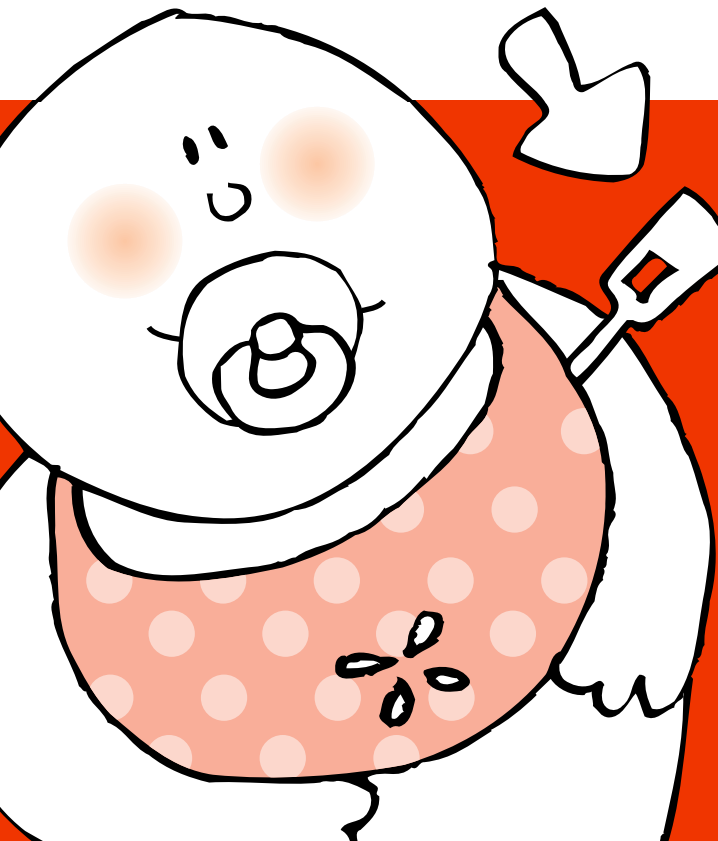
DIARREA

VÒMITS

TRAUMATISME


# URGÈNCIES

## PEDIATRIA FEBRE

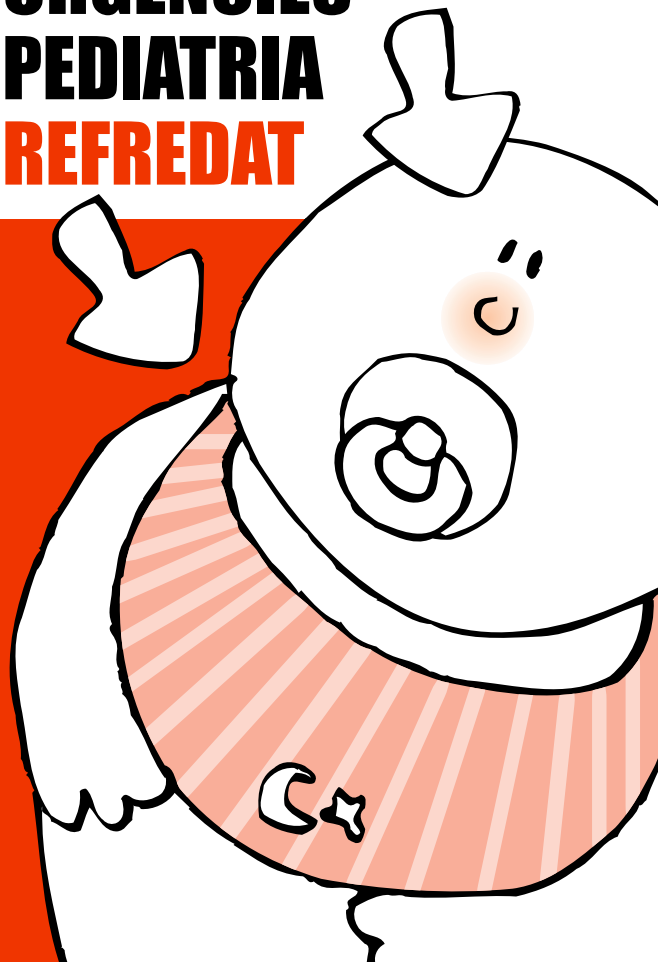


- Quan el nen té febre és convenient treure-li la roba.
- Es poden administrar antitèrmics quan la temperatura axil·lar és superior a 38 °C. La dosi l'ha d'indicar el metge.
- És aconsellable banyar el nen amb aigua timplada aproximadament durant 15-20 minuts.
- Se li han d'oferir líquids ensucrats per beure, en petites quantitats i con freqüència. No forçar l'alimentació.
- El nen amb fiebre pot jugar si es troba animat i també pot sortir de casa.

## **MOTIUS DE CONSULTA AMB EL PEDIATRE/A**

- Febre superior a 40 °C.
  - Febre en un nen menor de 3 mesos.
  - Febre difícil de controlar amb mesures habituals (treure la roba, antitèrmics, bany, etc.).
  - Presenta algun d'aquests símptomes:
    - Convulsions (“atacs”).
    - Taques a la pell.
    - Dificultat per respirar.
    - Sensació de gravetat, irritabilitat o mal color.
- 

**URGÈNCIES**  
**PEDIATRIA**  
**REFREDAT**



- El nen ha de beure abundants líquids.
- Pot no tenir gana. No s'ha de forçar l'alimentació.
- Si té febre (temperatura axil·lar superior a 38 °C), cal treure-li la roba, i se li pot administrar un antitèrmic.
- És aconsellable banyar-lo amb aigua templada aproximadament durant 15–20 minuts.
- Si el nen es troba bé, sense febre o altre símptoma que impedeixi en la seva activitat, pot anar a l'escola.
- Si el nen té el nas tapat cal fer rentats amb sèrum fisiològic.

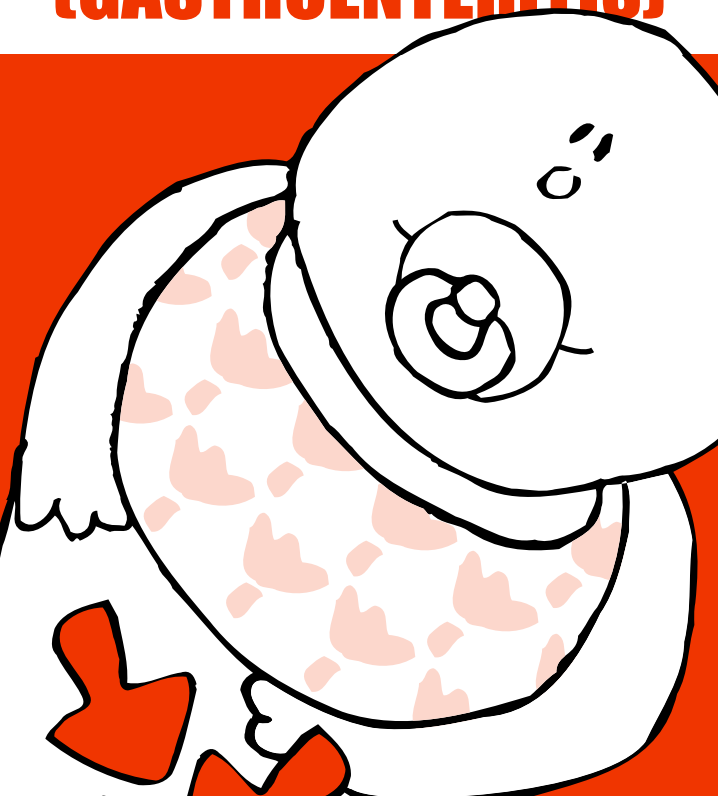
## **RENTATS NASALS**

- Col·locar el nen estirat panxa enlaire i amb el cap girat a un costat i buidar-li en el forat del nas que queda més alt, 1 cc de sèrum fisiològic amb una xeringa. Després es gira el cap al'altre costat i es fa el mateix.
- Si el nen té més d'un any es poden administrar 2 cc en cada forat del nas.
- Es pot repetir diverses vegades al dia, sobretot abans de dormir i una estona abans de menjar.

## **PREPARACIÓ A CASA DEL SÈRUM FISIOLÒGIC**

- Posar mitja cullareta rasa de cafè de sal en un got gran i omplir-lo amb aigua de l'aixeta, dissoldre bé i s'obté aproximadament un quart de litre de sèrum fisiològic.
- Guardar el sèrum en un recipient de vidre.
- Canviar-lo cada 2 dies.

**URGÈNCIES**  
**PEDIATRIA DIARRREA**  
**(GASTROENTERITIS)**





- **DIARREA LLEU:** deposicions pastoses o grumoses, algunes verdes o amb moc.
- **DIARREA MODERADA:** deposicions líquides o semilíquides en nombre superior a l'habitual.
- **DIARREA GREU:** deposicions líquides i explosives en gran quantitat, a les que s'afegeixen vòmits.

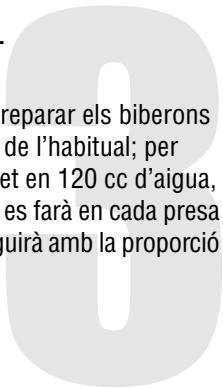
## **ALIMENTACIÓ DEL NEN AMB DIARREA LLEU O MODERADA**

### **1. SI PRÈN LACTÀNCIA MATERNA**

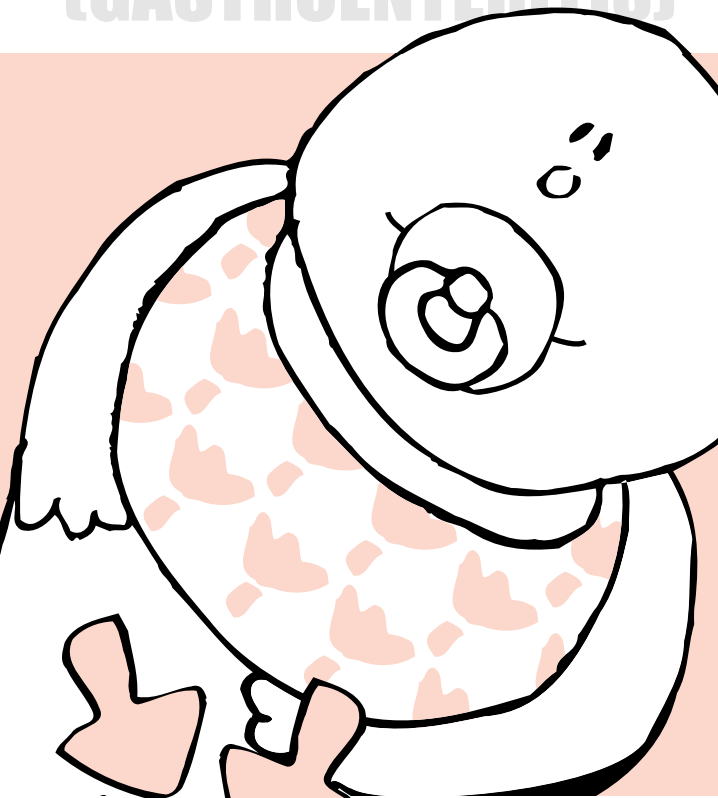
- Si té diarrea lleu: s'ha de continuar amb la lactància materna.
- Si té diarrea moderada: se li han d'oferir preses més freqüents; es pot substituir alguna presa per aigua d'arròs (s'indica més endavant com es prepara).

### **2. SI PRÈN LACTÀNCIA ARTIFICIAL**

- Si té diarrea lleu: cal seguir igual.
- Si té diarrea moderada: s'han de preparar els biberons amb la meitat de cullerades de llet de l'habitual; per exemple, si posa 4 cullerades de llet en 120 cc d'aigua, ara posarà 2 cullerades de llet; això es farà en cada presa durant un dia i el dia següent, se seguirà amb la proporció normal.



# URGÈNCIES PEDIATRIA DIARRREA (GASTROENTERITIS)







### 3. SI PRÈN ALIMENTACIÓ COMPLEMENTÀRIA

- El puré de fruites es preparà només amb poma i plàtan.
- La farineta de cereals es preparà només amb sèmola d'arròs.
- El puré de verdures es pot preparar amb patata, pastanaga o arròs bullit.
- Pollastre sense pell, peix blanc o vedella (si ja s'havien introduït), bullits o a la planxa.

### 4. SI EL NEN PRESENTA VÒMITS

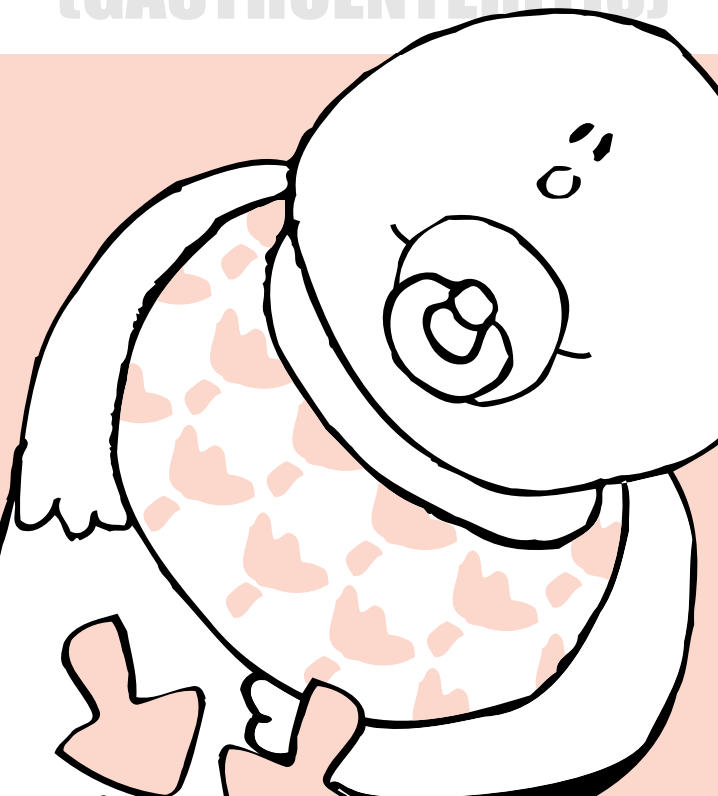
- S'han d'oferir líquids fraccionats i sovint, bàsicament Sueroral, hiposódico, Isotonar,, aigua d'arròs o sèrum fet a casa amb sucre i sal.

### MOTIUS DE CONSULTA AMB EL PEDIATRE/A

- El nen/a té una diarrea greu.
- Rebutja completament els líquids.
- Està exageradament postrat o amb molta son.
- Té vòmits molt freqüents.
- Té febre alta i que no baixa amb mesures antitèrmiques habituals.



URGÈNCIES  
PEDIATRIA DIARRREA  
(GASTROENTERITIS)



## **PREPARACIÓ DE SOLUCIONS LÍQUIDES PER TRACTAR LES DIARREES EN ELS NENS**

### **SUERORAL, HIPOSÓDICO**

- Diluir el contingut d'un sobre en un litre d'aigua (pot ser de l'aixeta).
- S'administra a temperatura ambient.
- La barreja només es pot fer servir durant 24 hores; després, cal fer-la de nou.

### **ISOTONAR**

- Posar el contingut d'un sobre en el biberó buit, afegir 250 cc d'aigua tèbia i agitar perquè es dissolgui.
- La barreja només es pot fer servir durant 24 hores; després, cal fer-la de nou.

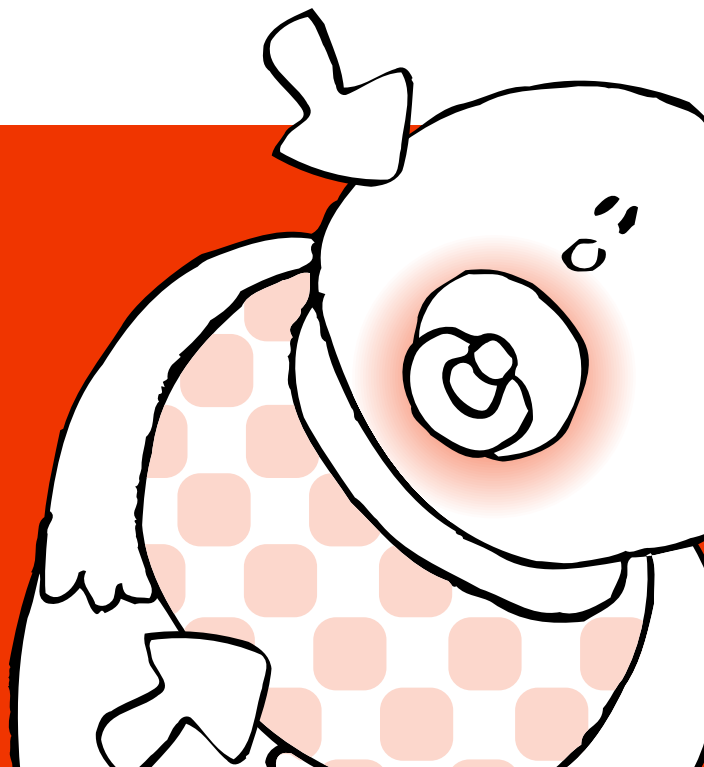
### **AIGUA D'ARRÒS**

- Posar a bullir un litre d'aigua i afegir una tassa de les de cafè d'arròs.
- Es deixa bullir aproximadament mitja hora, després se passa per un colador i es guarda l'agua a la nevera.
- Només es pot fer servir durant 24 hores; després, cal fer-la de nou.

### **SÈRUM FET A CASA AMB SUCRE I SAL**

- Dissoldre en 250 cc d'aigua, una culleradeta de les de cafè de sal i dues cullerades de les de cafè de sucre.
- Es poden afegir unes gotes de suc de llimona.
- La barreja només es pot fer servir durant 24 hores; després, cal fer-la de nou.

**URGÈNCIES**  
**PEDIATRIA**  
**VÒMITS**



- Al nen se li han d'oferir líquids de forma fraccionada i lentament. Per exemple, 5-10 cc cada 10 minuts, fins que hagin passat 2 o 3 hores sense cap vòmit. Posteriorment, se li ofereix més quantitat i més espaiada (per exemple, 20-25 cc cada 20 minuts).
- Si paren els vòmits, es pot iniciar una dieta senzilla sense greixos.
- No s'ha de forçar l'alimentació.
- Si no paren els vòmits, és millor esperar una estona sense oferir-li líquids i després tornar a provar la tolerància. Poden ser útils les lllaminadures de sucre al principi, quan acaba de vomitar i si el nen té "cetona".

## **MOTIUS DE CONSULTA AMB EL PEDIATRE/A**

- Malgrat tot, segueix vomitant.
- Augmenta la quantitat o la freqüència dels vòmits.
- Els vòmits persisteixen més de 12 hores.
- Apareixen signes de deshidratació: orina poc, mulla poc el bolquer, plora sense llàgrimes, perd pes, té la boca seca, està poc actiu o irritable.
- Està adormit constantement o costa despertar-lo.



**URGÈNCIES  
PEDIATRIA**

**TRAUMATISME  
CRANIAL**



- Cal observar de prop el nen durant 24 hores.
- Després d'un cop al cap, és freqüent que el nen presenti algun vòmit aïllat i que tingui son, se li pot deixar dormir i al cap de 2-3 hores despertar-lo.
- Si té mal de cap, se li pot administrar un analgèsic.

## **MOTIUS DE CONSULTA AMB EL PEDIATRE/A**

- Tendència a ls son o dificultat per despertar-lo.
- Visió borrosa o moviments anormals dels ulls.
- Dificultat per caminar.
- Convulsions (“atacs”).
- Desorientació.
- Vòmits freqüents.
- Sortida de sang o líquid clar pel nas o l'oïda.
- Mal de cap intens.
- Desviació dels ulls o de la boca.
- Pèrdua de consciència (“desmai”).





**C S B** Consorci Sanitari de Barcelona



IMAS

Hospital del Mar

**Hospital del Mar**  
**Passeig Marítim, 25-29**  
**08003 Barcelona**  
**tel 93 000 00 00**  
**[www.imasbcn.org](http://www.imasbcn.org)**





C S B Consorci Sanitari de Barcelona



IMAS

Hospital del Mar

CATALÀ  
ÀRAB



Associació • Asociación  
SALUD Y FAMILIA

# قسم مستعجلات الأطفال نصائح موجهة للوالدين

الحمى

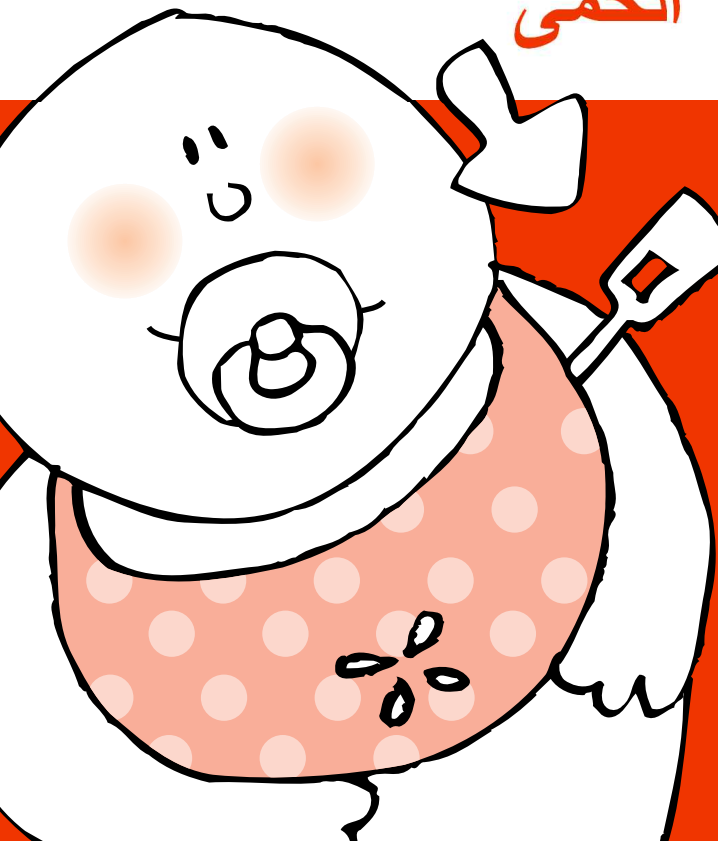
التهاب المسالك العليا وسيلان الأنف  
الإسهال (الالتهاب المعدي المعوي)

التقيؤ

ضربات في الرأس

قسم مستعجلات الأطفال  
نصائح موجهة للوالدين

الحمى

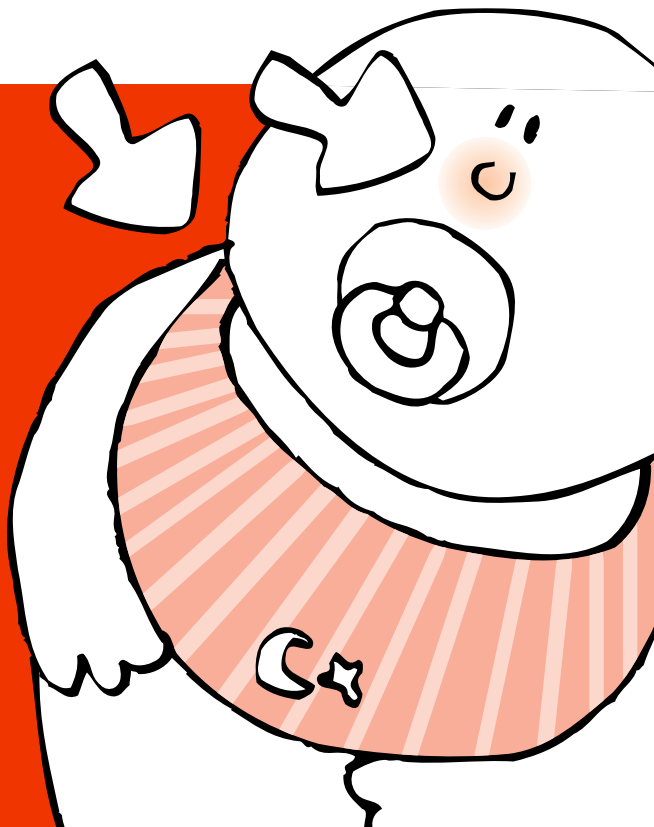


- عندما يكون الطفل يشكو من الحمى من الأفضل إزاحة الملابس عليه.
- ويمكن إعطاؤه أدوية مضادة للحمى عندما تفوق درجة الحرارة في الإبط 38 درجة مئوية. للطبيب وحده الصلاحية في تعيين المقادير.
- ويُصح بتعريضه لحمام دافئ تكون لمدة 15-20 دقيقة تقريباً.
- يُنصح بإعطاء الطفل سوائلًا تحتوي على السكر ليشربها بكميات قليلة وباستمرار. لا يجب إرغام الطفل على الأكل.
- إذا كان بإمكان الطفل المحموم أن يلعب أو إذا كان نشطاً فيمكنه أن يخرج من البيت.

### متى يجب عرض الطفل على أخصائي الأطفال

- إذا كانت درجة حرارته تفوق 40 درجة مئوية.
- إذا كان عمر الرضيع المحموم لا يتعدى ثلاثة أشهر.
- إذا تعذر القضاء على الحمى بالطرق التقليدية (إزاحة الملابس عن الطفل، أدوية مضادة للحمى، الحمام، إلخ).
- إذا كان يشكو من إحدى الأعراض التالية:
  - الاهتزاز ("نوبات").
  - ظهور بقع على جده.
  - صعوبة في التنفس.
  - إحساس بالحزن أو سرعة الغضب أو تغير اللون إلى أسوأ.

قسم مستعجلات الأطفال  
نصائح موجهة للوالدين  
التهاب المسالك العليا وسيلان الأنف



- يجب على الطفل أن يشرب كمية كبيرة من السوائل.
- قد يكون الطفل عديم الشهية وفي هذه الحالة لا يجب إرغامه على الأكل.
- وإذا كان يشكو من الحمى (إذا كانت درجة الحرارة في الإبط تزيد عن 38)، يجب إزاحة الملابس عنه، ويمكن إعطائه مضاد للحمى.
- ويتصح بتعريضه لأحمام دافئ تكون لمدة 15-20 دقيقة تقريبا.
- وإذا لم يكن الطفل في حالة جيدة ولم يكن يشكو من الحمى أو أي عرض يحول دون مزاولته نشاطه، يمكنه أن يذهب إلى المدرس.
- أما إذا كان أنف الطفل منغلقا، فيتعين تطهير هذا الأخير بواسطة مصل فيزيولوجي.

### تطهير الأنف

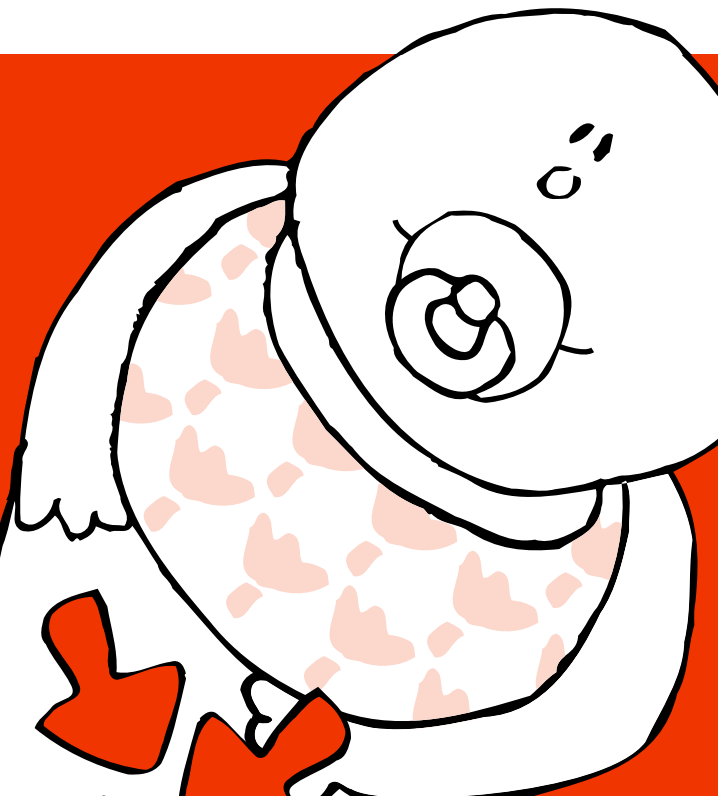
- يجب أن يكون الطفل مستلقيا على ظهره وأن يكون رأسه مائلا شيئا ما، ثم يوضع 1 سنتسمز مكعب من المصل الفيزيولوجي في ثقب الأنف الذي يكون في الأعلى بواسطة محقن. وبعد ذلك، تتم إدارة رأس الطفل إلى الجانب المعاكس، ثم تكرر العملية نفسها.
- أما إذا كان عمر الطفل يتعدى سنة، فيمكنكم استعمال 2 سنتمتر مكعب في كل ثقب.
- ويمكن تكرير هذه العملية عدة مرات في اليوم، خصوصا قبل النوم وقبل الأكل بقليل.

### تهيئ المصل الفيزيولوجي في المنزل

- خذوا ملعقة صغيرة من الملح دون ملئها تماما وضعوها في كأس كبير يحتوي على ماء من الصنبور، ثم ذوبوا هذا المحلول جيدا، وستحصلون على ربع لتر من المصل الفيزيولوجي تقريبا.
- احتفظوا بالمصل في قنينة من الزجاج.
- عوضوه كل يومين.

قسم مستعجلات الأطفال  
نصائح موجهة للوالدين

**الإسهال (الالتهاب المعدي المعوي)**



- إسهال طفيف: براز لزج أو خائر، أخضر اللون أو يحتوي على مخاط.
- إسهال معتدل: براز سائل أو سائل بعض الشيء بنسبة تفوق العادة.
- إسهال حاد: براز سائل يخرج باندفاع كبير وبوفرة بالإضافة إلى التقيؤ.

## تغذية الطفل الذي يعاني من إسهال طفيف أو معتدل

### 1. إذا كان يتغذى من ثدي الأم

- ويعاني من إسهال طفيف: يتعين متابعة تغذيته بواسطة حليب الأم.
- ويعاني من إسهال معتدل: يتعين الإكثار من تغذيته بحليب الأم؛ ويمكن تعويض بعض الوجبات من حليب الأم بماء الأرز (سنورد طريقة التحضير فيما بعد).

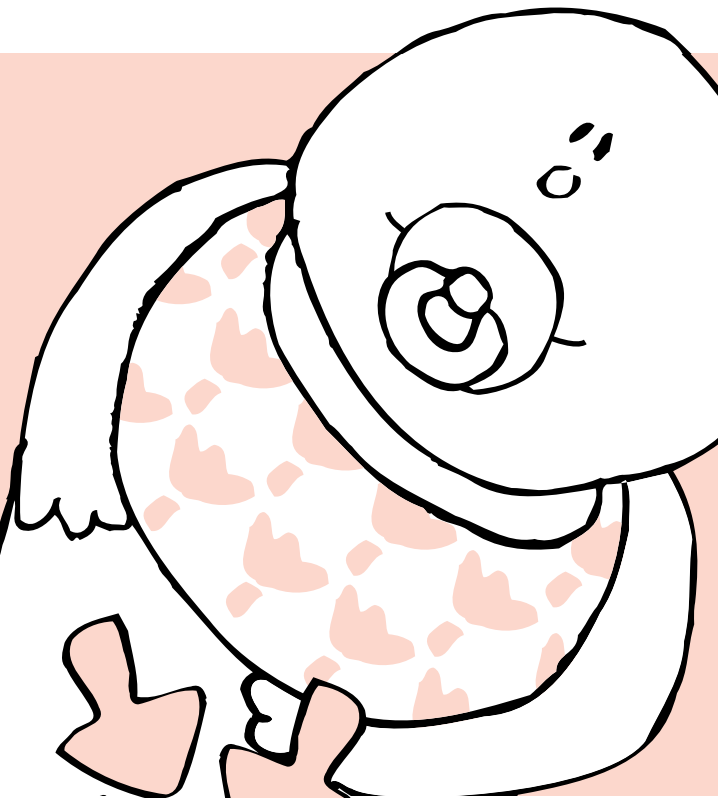
### 2. إذا كان الطفل يغذى بحليب اصطناعي

- ويعاني من إسهال طفيف: يتعين متابعة تغذيته بنفس الطريقة.
- ويعاني من إسهال معتدل: يتعين تحضير الرضاعة مستعملين في ذلك نصف كمية الحليب المعتادة؛ مثلا، إذا كنت تستعملين 4 مقادير من الحليب في 120 سنتمتر مكعب، فعليك الآن أن تستعملي 2 من الحليب؛ يجب أن يُحترم هذا المقدار في كل وجبة خلال يوم بأكمله، وبعد ذلك تعود الحالة إلى ما كانت عليه من قبل.



قسم مستعجلات الأطفال  
نصائح موجهة للوالدين

الإسهال (التهاب المعدي المعوي)





### 3 إذا كان الطفل يتلقى تغذية تكميلية

- يجب إعداد خليط الفواكه باستعمال التفاح و الموز فقط.
- أما خليط القطاني فيجب إعداده بطحين الأرز.
- ولتحضير معجون الخضر، يمكنك أن تستعملي البطاطس والجزر أو الأرز المطبوخ في الماء.
- الدجاج بدون الجلد، السمك الأبيض أو لحم البقر (إذا كان الطفل يستطيع أكلها) مغلياً في الماء أو مطبوخاً على لوحة الطهي.

### 4 إذا كان الطفل يتقيأ:

- يجب عليك إعطاؤه سوائل تفضلية وخلال مرات متعددة، وخصوصاً **Sueroral® hiposódico, Isotonar®**. ماء الأرز أو المصل المهيأ في المنزل إضافة إلى السكر والملح.

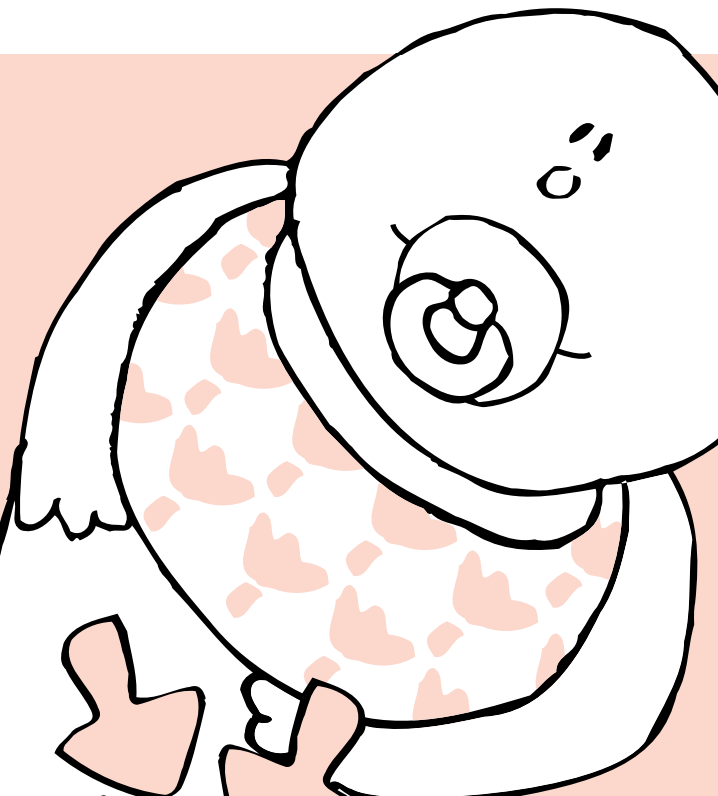
### متى يجب عرض الطفل على أخصائي الأطفال

- إذا كان الطفل يشكو من إسهال حاد.
- إذا كان يرفض السوائل بصفة قاطعية.
- إذا كان منهكاً بشكل مبالغ فيه أو إذا كان يميل إلى النوم كثيراً.
- إذا كان يتقيأ كثيراً.
- إذا كان يشكو من حمى مرتفعة لا تنخفض بواسطة العلاجات المضادة الاعتيادية.



قسم مستعجلات الأطفال  
نصائح موجهة للوالدين

الإسهال (التهاب المعدي المعوي)



## طريقة تهيئ المحاليل السائلة المضادة لإسهال الأطفال

Sueroral® hiposódic

- تنويب ظرف واحد في لتر من الماء (يمكنك استعمال ماء الصنبور).
- يتعين تقديمه بدرجة حرارة الجو.
- يُستعمل المحلول في ظرف 24 ساعة، وبعد ذلك يجب إعداد محلول جديد.

Isotonar®

- افرغي محتوى الظرف في رضاعة فارغة، أضيفي 250 سنتمتر مكعب من الماء الدافئ ثم حركي الرضاعة للتنويب.
- يُستعمل المحلول في ظرف 24 ساعة، وبعد ذلك يجب إعداد محلول جديد.

### ماء الأرز

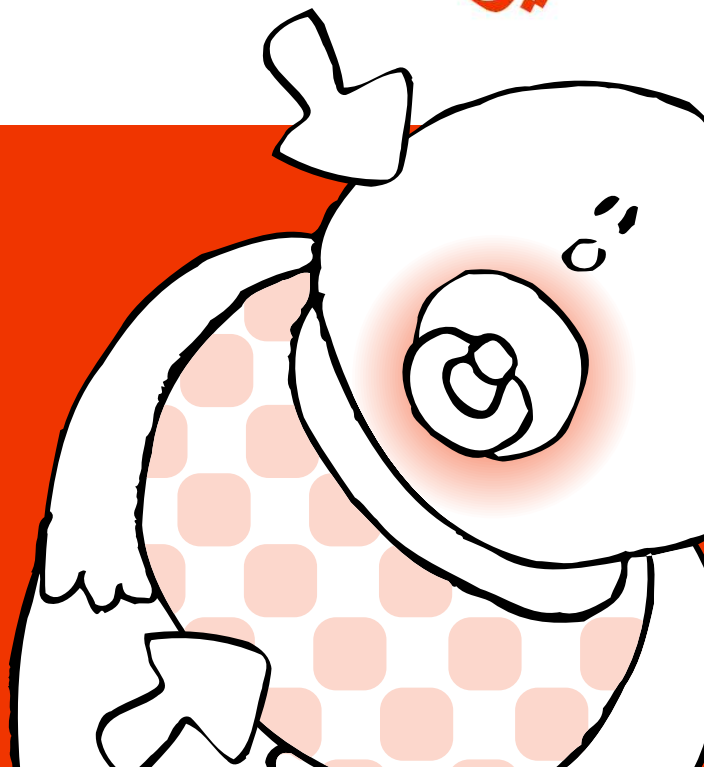
- ضعي لترا من الماء حتى يبلغ درجة الغليان ثم أضيفي ملعقة صغيرة من الأرز.
- دع الكل يغلي طوال مدة نصف ساعة، صفي الأرز ثم ضعي الماء في الثلاجة.
- يُستعمل ماء الأرز خلال 24 ساعة فقط، وبعد ذلك يجب إعداد محلول جديد.

### المصل المصنوع في البيت

- ذوبي واحدة من ملاعق القهوة منتنة بالملح في 250 سنتمتر مكعب من الماء وملعقتين من نفس النوع منتنة بالسكر.
- يمكنك إضافة قليل من عصير الليمون.
- يُستعمل المحلول في ظرف 24 ساعة، وبعد ذلك يجب إعداد محلول جديد.

قسم مستعجلات الأطفال  
نصائح موجهة للوالدين

## التقيؤ

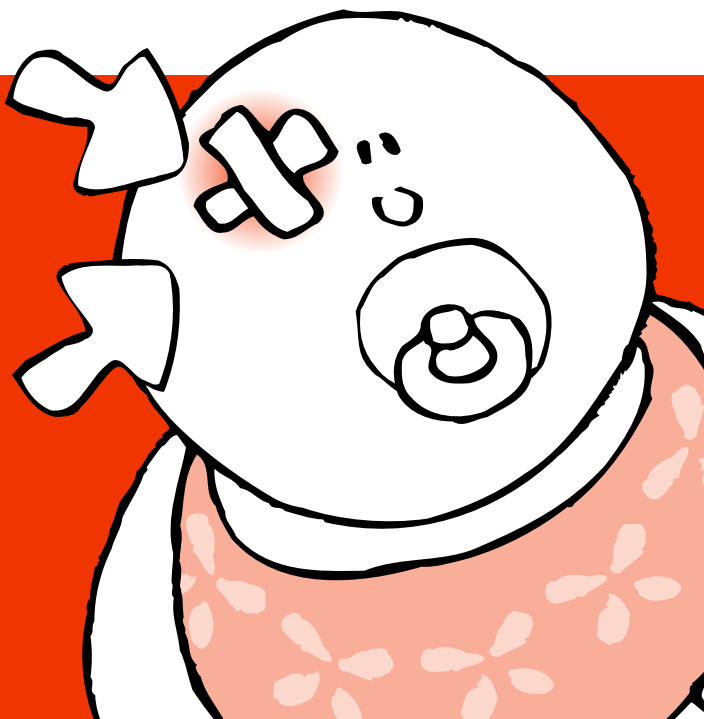


- يجب إعطاء الطفل الغذاء السائل بطريقة تدريجية وببطء .  
مثلا، 5-10 سنتمتر مكعب كل 10 دقائق، إلى أن تمر ساعتين  
أو ثلاث ساعات دو أن يتقيأ فيها. وبعد ذلك يمكنك أن  
تعطيه كميات أكبر خلال زمن أطول (مثلا: 20-25 سنتمتر  
مكعب في كل 20 دقيقة).
- إذا توقف الطفل من التقيؤ، يمكن إخضاعه لنمط بسيط من  
التغذية بدون شحم.
- لا يمكنك إرغام الطفل على الأكل.
- إذا لم يتوقف الطفل من التقيؤ، يستحسن الانتظار قبل  
إعطائه أية مادة سائلة، وبعد ذلك يجب إعادة امتحان قدرته  
على التحمل. يمكن للحلوى المصنوعة من السكر أن تكون  
مفيدة في البداية، بعد انتهاء الطفل من التقيؤ وإذا كان يعاني  
من "cetona".

### متى يجب عرض الطفل على أخصائي الأطفال

- إذا استمر في التقيؤ.
- إذا زادت كمية القيء أو تواتره.
- إذا استمر القيء لمدة تزيد عن 12 ساعة.
- ظهور أعراض الجفاف: يتبول قليلا، قليلا ما يلطخ  
الأقمطة، قليل النشاط أو سريع الغضب.
- ينام كثيرا أو يصعب إيقاظه.

قسم مستعجلات الأطفال  
نصائح موجهة للوالدين  
**ضربات في الرأس**



- من الضروري متابعة حالة الطفل لمدة 24 ساعة.
- بعض تعرض الطفل إلى ضربة في الرأس، من المسائل الاعتيادية أن يتقيأ الطفل أو ينام، وفي هذه الحالة ينبغي تركه نائماً ثم إيقاظه بعد مرور ساعتين أو ثلاث.
- وإذا كان يشكو من آلام في الرأس، يتعين إعطاؤه دواء ضد الألم.

### متى يجب عرض الطفل على أخصائي الأطفال

- ميول الطفل إلى النوم أو صعوبة إيقاظه.
- إذا كان يرى الأشياء بغير وضوح أو إذا كانت عيناه تتحركان بطريقة غير اعتيادية.
- صعوبة في المشي.
- اهتزاز ("توبات").
- فقدان حس التوجه.
- التقيؤ المتكرر.
- خروج الدم أو أي سائل شفاف من الأنف أو الأذن.
- آلام شديدة في الرأس.
- اعوجاج في العينين أو الفم.
- فقدان الوعي ("الإغماء").



**C S B** Consorci Sanitari de Barcelona



IMAS

Hospital del Mar

**Hospital del Mar**  
**Passeig Marítim, 25-29**  
**08003 Barcelona**  
**tel 93 000 00 00**  
**[www.imasbcn.org](http://www.imasbcn.org)**