

hospitaldelmar

CSB Consorci Sanitari de Barcelona

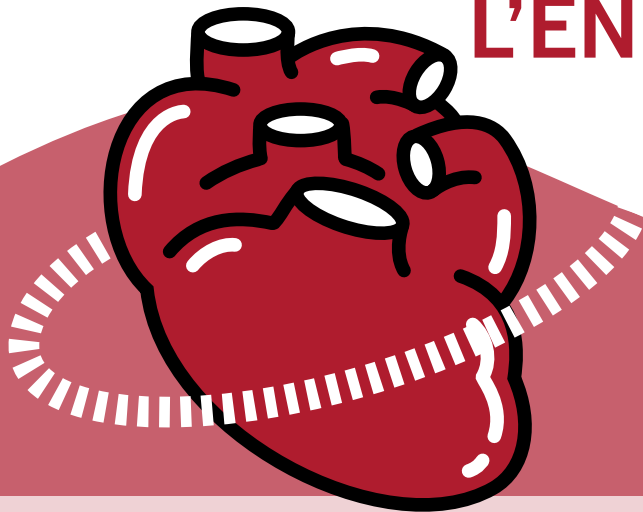


IMAS

Institut Municipal
d'Assistència Sanitària

GUIA

PREVENCIÓ DE L'ENDOCARDITIS



- | Servei de Cardiologia
- | Servei de Medicina Interna
- | Servei de Medicina Infecciosa
i Microbiologia (LRC)

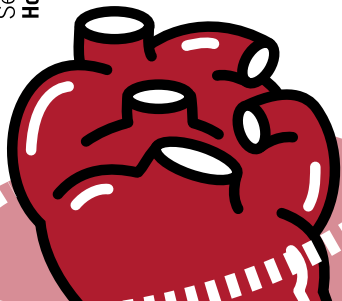
GUIA

PREVENCIÓ DE L'ENDOCARDITIS

L'endocarditis bacteriana és una de les complicacions principals que podeu patir, ja que és una malaltia que afecta fonamentalment als pacients que tenen lesions a les vàlvules cardíques, malalties cardíques de naixement o portadors de pròtesis cardíques (biològiques o mecàniques) com vosaltres.

Per a evitar l'aparició d'aquesta malaltia heu de saber que hi ha una sèrie de situacions de risc, bàsicament relacionades amb procediments dentals i de l'aparell genital, urològic i digestiu, que la poden provocar i que cal controlar amb tractament antibiòtic per prevenir. Són aquestes situacions de risc les que us descrivim a continuació.

Si es requereix la intervenció d'un especialista per algun d'aquests motius, entregueu-li aquestes recomanacions.



CARDIOPATIES ASSOCIADES A ENDOCARDITIS INFECCIOSA:

Risc alt:

- Pròtesis valvulars mecàniques i biològiques i homoempelts
- Endocarditis infecciosa prèvia
- Cardiopaties congènites cianòtiques
- Ductus arteriós
- Insuficiència aòrtica
- Estenosi aòrtica
- Insuficiència mitral
- Doble lesió mitral
- Comunicació interventricular
- Coartació d'aorta
- Lesions intracardíaques operades, amb anomalies hemodinàmiques residuals
- Curtcircuits intracardíacs corregits quirúrgicament

Risc moderat:

- Estenosi mitral pura
- Valvulopatia tricuspídea
- Estenosi pulmonar
- Miocardiopatia hipertròfica
- Prolapse mitral amb regurgitació valvular
- Aorta bicúspide
- Esclerosi aòrtica degenerativa i calcificació de l'anell mitral amb regurgitació (ancians)

PROCEDIMENTS EN QUÈ S'HA DE CONSIDERAR PREVENCIÓ D'ENDOCARDITIS BACTERIANA

(només per a pacients amb risc alt o moderat)

Cavitat oral |

Recomanat:

- Extracció dental
- Procediments periodontals, incloent cirurgia, llisar o polir l'arrel, i les manipulacions de manteniment
- Instrumentacions d'endodòncia
- Implants dentals i reimplant de dents arrancades
- Implants subgingivals de tires d'antibiòtics
- Neteja amb sagnat

Aparell digestiu |

Recomanat:

- Esclerosi de varius esofàgiques. Colonoscòpia
- Dilatació esofàgica. Colonoscòpia
- Colangiopancreatografia retrògrada endoscòpica. Colonoscòpia
- Cirurgia biliar. Colonoscòpia
- Cirurgia de mucosa intestinal. Colonoscòpia

Aparell respiratori |

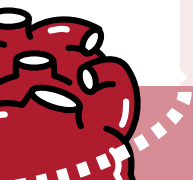
Recomanat:

- Amigdalectomia
- Adenoïdectomia
- Cirurgia mucosa respiratòria
- Broncoscopi (rígid)

Aparell genital i urològic |

Recomanat:

- Cirurgia de pròstata
- Cistoscòpia
- Dilatació uretral



PAUTA ANTIBIÒTICA EN PROCEDIMENTS DENTALS, CAVITAT BUCAL, APARELL RESPIRATORI O ESOFÀGICS

General

I Amoxicilina

- *Adults*: 2 g oral 1 h abans del procediment.
- *Nens*: 50 mg/kg oral 1 h abans del procediment.

Incapaç de prendre medicació oral

I Ampicilina

- *Adults*: 1 g i.m. o i.v. 30 min abans del procediment.
- *Nens*: 50 mg/kg i.m. o i.v. 30 min abans del procediment.

Al·lèrgia a penicilina i incapaçs de prendre medicació oral

I Clindamicina

- *Adults*: 600 mg i.v. 30 min abans del procediment.
- *Nens*: 20 mg/kg i.v. 30 min abans del procediment.

I Cefazolina

- *Adults*: 1 g i.m. o i.v. 30 min abans del procediment.
- *Nens*: 25 mg/kg i.m. o i.v. 30 min abans del procediment.

Al·lèrgia a penicilina

I Clindamicina

- *Adults*: 600 mg oral 1 h abans del procediment.
- *Nens*: 20 mg/kg oral 1 h abans del procediment.

I Cefalexina

- *Adults*: 2 g oral 1 h abans del procediment.
- *Nens*: 50 mg/kg oral 1 h abans del procediment.

I Azitromicina

- *Adults*: 500 mg oral 1 h abans del procediment
- *Nens*: 15 mg/kg oral 1 abans del procediment.

I Claritromicina

- *Adults*: 500 mg oral 1 h abans del procediment.
- *Nens*: 15 mg/kg oral 1 h abans del procediment.

PAUTA ANTIBIÒTICA EN PROCEDIMENTS GENITALS, UROLÒGICS I GASTROINTESTINALS

(*excloent esòfag*)

Pacient d'alt risc

| Ampicilina i Gentamicina

- *Adults*: ampicilina 2 g i.m. o i.v. més gentamicina 1.5 mg/kg (no superar 120 mg) 30 min. abans del procediment; 6 h després ampicilina 1 g i.m. o i.v. o amoxicilina 1 g oral.
- *Nens*: ampicilina 50 mg/kg i.m. o i.v. (no superar 2 g) més gentamicina 1.5 mg/kg 30 min. abans del procediment; 6 h després ampicilina 25mg/kg i.m. o i.v. o amoxicilina 25 mg/kg oral.

Pacients d'alt risc al·lèrgics a penicilina

| Vancomicina i Gentamicina

- *Adults*: vancomicina 1 g i.v. en 1-2 h + gentamicina 1.5 mg/kg i.v. o i.m. (no superar 120) acabant la perfusió 30 min. abans del procediment.
- *Nens*: vancomicina 20 mg/kg i.v. 1-2 h més gentamicina 1.5 mg/kg i.v. o i.m., acabant la perfusió 30 min. abans del procediment.

Pacients amb risc moderat

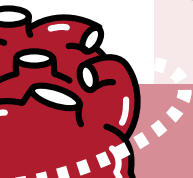
| Amoxicilina o ampicilina

- *Adults*: amoxicilina 2 g oral 1 h abans del procediment o ampicilina 2 g i.m. o i.v. 30 min. abans del procediment.
- *Nens*: amoxicilina 50 mg/kg oral 1 h abans del procediment, o ampicilina 50mg/kg i.m. o i.v. 30 min. abans del procediment.

Pacients amb risc moderat al·lèrgics a penicilina

| Vancomicina

- Adults*: vancomicina 1 g i.v. en 1-2 h,
- acabant la perfusió 30 min. abans del procediment.
- Nens*: vancomicina 20 mg/kg i.v. en 1-
- 2 h, acabant la perfusió 30 min. abans del procediment.



GUIA

hospitaldelmar

C S B Consorci Sanitari de Barcelona

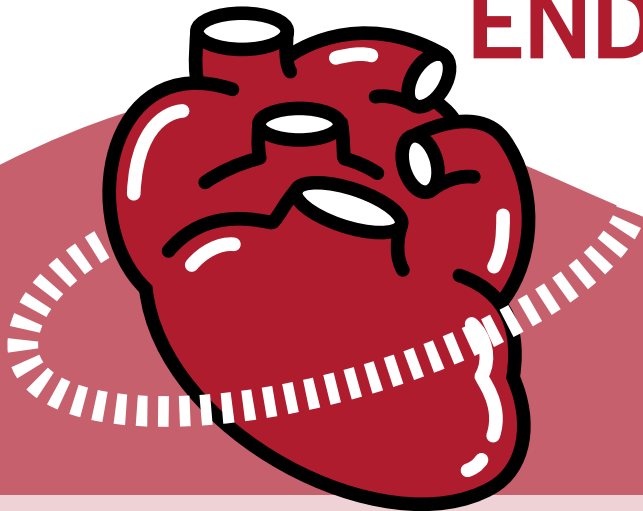


IMAS

Institut Municipal
d'Assistència Sanitària

GUIA

PREVENCIÓN DE LA ENDOCARDITIS



- | Servicio de Cardiología
- | Servicio de Medicina Interna
- | Servicio de Medicina Infecciosa
y Microbiología (LRC)

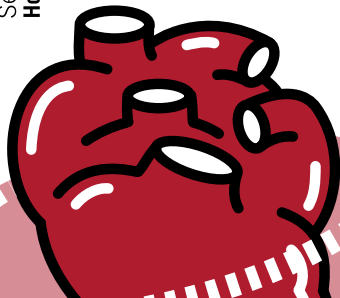
GUIA

PREVENCIÓN DE LA ENDOCARDITIS

La endocarditis bacteriana es una de las complicaciones principales que puede padecer, ya que es una enfermedad que afecta fundamentalmente a pacientes con lesiones en las válvulas cardíacas, enfermedades cardíacas de nacimiento o portadores de prótesis cardíacas (biológicas o mecánicas) como usted.

Para evitar la aparición de esta enfermedad debe saber que existen una serie de situaciones de riesgo, básicamente relacionadas con procedimientos dentales y del aparato genital, urológico y digestivo, que pueden provocarla y que deben ser controladas con tratamiento antibiótico como prevención. Dichas situaciones de riesgo son las que le describimos a continuación.

Si se requiere la intervención de un especialista por alguno de estos motivos, entréguele estas recomendaciones.



CARDIOPATÍAS ASOCIADAS A ENDOCARDITIS INFECCIOSA:

Riesgo alto:

- Prótesis valvulares mecánicas y biológicas y homoinjertos
- Endocarditis Infecciosa previa
- Cardiopatías congénitas cianóticas
- Ductus arterioso
- Insuficiencia aórtica
- Estenosis aórtica
- Insuficiencia mitral
- Doble lesión mitral
- Comunicación interventricular
- Coartación de aorta
- Lesiones intracardiacas operadas, con anomalías hemodinámicas residuales
- Cortocircuitos intracardiacos corregidos quirúrgicamente

Riesgo moderado:

- Estenosis mitral pura
- Valvulopatía tricuspídea
- Estenosis pulmonar
- Miocardiopatía hipertrófica
- Prolapso mitral con regurgitación valvular
- Aorta bicúspide
- Esclerosis aórtica degenerativa y calcificación del anillo mitral con regurgitación (ancianos)

PROCEDIMIENTOS EN QUE SE DEBE CONSIDERAR PREVENCIÓN DE ENDOCARDITIS BACTERIANA

(sólo para pacientes con riesgo alto o moderado)

Cavidad oral |

Recomendada:

- Extracción dental
- Procedimientos periodontales, incluyendo cirugía, limar o pulir la raíz, y las manipulaciones de mantenimiento
- Instrumentaciones de endodoncia
- Implantes dentales y reimplante de dientes arrancados
- Implantes subgingivales de tiras de antibióticos
- Limpieza con sangrado

Aparato digestivo |

Recomendada:

- Esclerosis de varices esofágicas. Colonoscopia
- Dilatación esofágica. Colonoscopia
- Colangiopancreatografía retrógrada endoscópica. Colonoscopia
- Cirugía biliar. Colonoscopia
- Cirugía de mucosa intestinal. Colonoscopia

Aparato respiratorio |

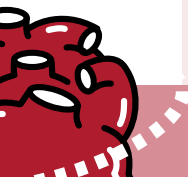
Recomendada:

- Amigdalectomía
- Adenoidectomía
- Cirugía mucosa respiratoria
- Broncoscopio (rígido)

Aparato genital y urológico |

Recomendada:

- Cirugía de próstata
- Cistoscopia
- Dilatación uretral



PAUTA ANTIBIÓTICA EN PROCEDIMIENTOS DENTALES, CAVIDAD BUCAL, APARATO RESPIRATORIO O ESOFÁGICOS

General

I Amoxicilina

- *Adultos:* 2 g oral 1 h antes del procedimiento.
- *Niños:* 50 mg/kg oral 1 h antes del procedimiento.

Incapaz de tomar medicación oral

I Ampicilina

- *Adultos:* 1 g i.m. o i.v. 30 min antes del procedimiento.
- *Niños:* 50 mg/kg i.m. o i.v. 30 min antes del procedimiento.

Alergia a penicilina e incapaces de tomar medicación oral

I Clindamicina

- *Adultos:* 600 mg oral 1 h antes del procedimiento.
- *Niños:* 20 mg/kg oral 1 h antes del procedimiento.

I Cefazolina

- *Adultos:* 1 g i.m. o i.v. 30 min antes del procedimiento.
- *Niños:* 25 mg/kg i.m. o i.v. 30 min antes del procedimiento.

Alergia a penicilina

I Clindamicina

- *Adultos:* 600 mg oral 1 h antes del procedimiento.
- *Niños:* 20 mg/kg oral 1 h antes del procedimiento.

I Cefalexina

- *Adultos:* 2 g oral 1 h antes del procedimiento.
- *Niños:* 50 mg/kg oral 1 h antes del procedimiento.

I Azitromicina

- *Adultos:* 500 mg oral 1 h antes del procedimiento.
- *Niños:* 15 mg/kg oral 1 h antes del procedimiento.

I Claritromicina

- *Adultos:* 500 mg oral 1 h antes del procedimiento.
- *Niños:* 15 mg/kg oral 1 h antes del procedimiento.

PAUTA ANTIBIÓTICA EN PROCEDIMIENTOS GENITALES, UROLÓGICOS Y GASTROINTESTINALES

(excluyendo esófago)

Paciente de alto riesgo

I Ampicilina y Gentamicina

- **Adultos:** ampicilina 2 g i.m. o i.v. más gentamicina 1.5 mg/kg (no superar 120 mg) 30 min. antes del procedimiento; 6 h después ampicilina 1 g i.m. o i.v. o amoxicilina 1 g oral.
- **Niños:** ampicilina 50 mg/kg i.m. o i.v. (no superar 2 g) más gentamicina 1.5 mg/kg 30 min. antes del procedimiento; 6 h después ampicilina 25mg/kg i.m. o i.v. o amoxicilina 25 mg/kg oral.

Pacientes de alto riesgo alérgicos a penicilina

I Vancomicina y Gentamicina

- **Adultos:** vancomicina 1 g i.v. en 1-2 h más gentamicina 1.5 mg/kg i.v. o i.m. (no superar 120 mg), terminando la perfusión 30 min. antes del procedimiento.
- **Niños:** vancomicina 20 mg/kg i.v. 1-2 h más gentamicina 1.5 mg/kg i.v. o i.m., terminando la perfusión 30 min. antes del procedimiento.

Pacientes con riesgo moderado

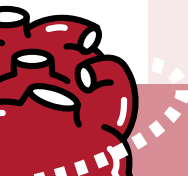
I Amoxicilina o ampicilina

- **Adultos:** amoxicilina 2 g oral 1 h antes del procedimiento o ampicilina 2 g i.m. o i.v. 30 min. antes del procedimiento.
- **Niños:** amoxicilina 50 mg/kg oral 1 h antes del procedimiento, o ampicilina 50mg/kg i.m. o i.v. 30 min. antes del procedimiento.

Pacientes con riesgo moderado alérgicos a penicilina

I Vancomicina

- **Adultos:** vancomicina 1 g i.v. en 1-2 h, terminando la perfusión 30 min. antes del procedimiento.
- **Niños:** vancomicina 20 mg/kg i.v. en 1-2 h, terminando la perfusión 30 min. antes del procedimiento.



GUÍA